



An die Bürgerinnen und Bürger
der Gemeinde Heitenried

Einladung Gemeindeversammlung

Sehr geehrte Damen und Herren

Die Gemeindeversammlung zu der Sie eingeladen sind, findet statt:

**Freitag, 7. Dezember 2012, um 20.00 Uhr
im Saal des Gasthof St. Michael, Heitenried**

Traktanden:

1. **Protokoll der Gemeindeversammlung vom 20. April 2012**
2. **Zaun / Geländer Kirche – Schulhaus**
 - Rückkommensantrag: Entscheid Gemeindeversammlung vom 20.04.2012 (GG Art. 20)
 - Projekt
 - Kreditbegehren CHF 16'000.00
3. **Sanierung Gemeindestrasse Wiler vor Holz**
 - Projekt
 - Kreditbegehren CHF 127'000.00
4. **a) Sanierung Gemeindestrasse Selgiswil - Hofmatt**
 - Projekt
 - Kreditbegehren CHF 260'000.00

b) Ersatz Hauptwasserleitung Selgiswil

 - Projekt
 - Kreditbegehren CHF 85'000.00
5. **Trennung Meteorwasser Kantonalstrasse**
 - Projekt
 - Kreditbegehren CHF 250'000.00
6. **Sanierung Gemeindestrasse Breita**
 - Projekt
 - Kreditbegehren CHF 28'000.00
7. **Voranschlag 2013**
 - Laufende Rechnung
 - Investitionsrechnung
 - Bericht der Finanzkommission zum Budget
 - Finanzplan bis 2017
 - Bericht der Finanzkommission zum Finanzplan
8. **Verschiedenes**

Verwaltung
Hauptstrasse 44
Postfach 99
1714 Heitenried
Tel 026 495 11 35
Fax 026 495 19 00
www.heitenried.ch
gemeinde@heitenried.ch

Öffnungszeiten Verwaltung:

Montag, Mittwoch, Freitag
08.00-11.30 Uhr/ 14.00-17
Dienstag, Donnerstag
08.00-11.30 Uhr/ 14.00-18

Gemeinde Heitenried

Herausgeber:
Gemeindeverwaltung Heitenried
Auflage: 570 Exemplare
Gemeinde Heitenried



Inhaltsverzeichnis

1. Protokoll der Gemeindeversammlung vom 20. April 2012	3
2. Zaun und Geländer Kirche - Schulhaus.....	4
3. Sanierung Gemeindestrasse Wiler vor Holz.....	6
4a. Sanierung Gemeindestrasse Selgiswil - Hofmatt	7
4b. Ersatz Hauptwasserleitung Selgiswil	8
5. Trennung Meteorwasser Kantonalstrasse	9
6. Sanierung Gemeindestrasse Breita.....	10
7. Voranschlag 2013.....	11

Anhang

- Voranschlag 2013 Laufende Rechnung – funktionale Gliederung
- Voranschlag 2013 Laufende Rechnung – Artenglieder
- Voranschlag 2013 Investitionsrechnung



1. Protokoll der Gemeindeversammlung vom 20. April 2012

Das Protokoll wird nicht verlesen. Es liegt auf der Gemeindeversammlung zur Einsichtnahme auf. Das Protokoll kann ebenfalls auf unserer Homepage www.heitenried.ch unter Gemeindeversammlung eingesehen werden.

Kurzfassung des Protokolls:

1. **Protokoll**
Das Protokoll der Gemeindeversammlung vom 9. Dezember 2012 wird genehmigt und dem Gemeindeverwalter verdankt.
2. **Rechnung 2011**
Der Rechnung 2011 (laufende Rechnung und Investitionsrechnung) wird zugestimmt.
3. **Sanierung Magdalenastrasse, Etappe 3 (Knotenpunkt Römermatta – Magdalenhholz)**
Dem Projekt und dem Kreditbegehren von CHF 123'000.00 wird zugestimmt.
4. **Sanierung Magdalenastrasse, Etappe 4 (Knotenpunkt Schlossmatta – Schönfelsstrasse)**
Dem Projekt und dem Kreditbegehren von CHF 36'000.00 wird zugestimmt.
5. **Sanierung Treppe und Geländer Kirche – Schulhaus Schloss**
Dem Projekt und dem Kreditbegehren von CHF 42'000.00 wird zugestimmt.
6. **Verschiedenes**
Der Ammann informiert über die laufenden Projekte.



2. Zaun / Geländer Kirche - Schulhaus

a) Rückkommensantrag: Entscheid Gemeindeversammlung vom 20.04.2012 (GG Art. 20)

An der Gemeindeversammlung vom 20. April 2012 hat der Gemeinderat Ihnen das Projekt Treppe und Zaun Kirche-Schulhaus präsentiert. Die Sanierung der Treppe hat zu keinen Diskussionen geführt. Hingegen hat das Projekt Zaun Kirche-Schulhaus anlässlich der Gemeindeversammlung zu Unklarheiten geführt. Daher ist der Gemeinderat zum Schluss gekommen, das Geschäft **Zaun Kirche-Schulhaus** nochmals an der Gemeindeversammlung vorzustellen und darüber abstimmen zu lassen.

Antrag des Gemeinderates

Der Gemeinderat beantragt den Bürgerinnen und Bürgern, dem Rückkommensantrag zum Geschäft Zaun Kirche - Schulhaus und Entscheid der Gemeindeversammlung vom 20.04.2012 zuzustimmen.

Bei einer Annahme des Rückkommensantrages:

b) Projekt

Ausgangslage

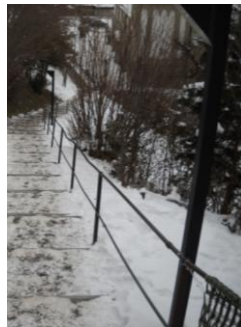
Der alte Zaun beim Aufstieg Kirche – Schule ist in die Jahre gekommen. Das Geländer / Zaun entspricht nicht den Sicherheitsvorschriften. Gleichzeitig soll beim Spielplatz ein Zaun erstellt werden, an der Stelle des bisherigen provisorischen Zauns.

Das bisherige Geländer von der Treppe bis zum Schulhaus soll durch ein Diagonalgeflechtzaun (Maschendraht) mit Handlauf ersetzt werden. Die Distanz beträgt 52m.

Beim Spielplatz soll ein Diagonalgeflechtzaun ohne Handlauf montiert werden. Die Distanz beträgt 32m.



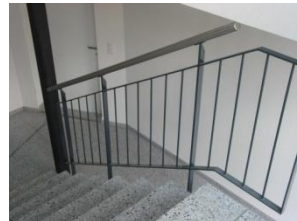
Diagonalgeflechtzaun



Bestehendes Geländer

Zusätzlich zum Diagonalgeflechtzaun wurden folgende Varianten in Betracht gezogen:

Staketengeländer



Gemäss Berechnungen eines Zaunspezialisten muss bei einem Staketengeländer mit Handlauf mit Kosten von CHF 590.00 pro Meter ausgegangen werden. Bei einer Zaunlänge von 84m würden die Kosten ca. CHF 49'560.00 betragen.



Ebenfalls wurde mit einem Zaunspezialisten über das Anbringen eines **Mattenzaunes** gesprochen. Aufgrund der unregelmässigen Steigung ist das Anbringen eines Mattenzaunes mit einem Handlauf nicht in einem vernünftigen Rahmen möglich.



Begründung

Zur Erhöhung der Sicherheit der Schulkinder auf dem Schulweg ist ein Zaun mit einem Drahtgeflecht vorgesehen.

Die Kosten für ein Staketengeländer sind wesentlich höher als ein Diagonalgeflechtszaun.

Kostenzusammenstellung

Baustelleneinrichtung	CHF	250.00
Diagonalgeflechtszaun: Kirche links (52m)	CHF	8'900.00
Diagonalgeflechtszaun: Spielplatz (32m)	CHF	4'442.00
Demontage und Entsorgung bestehendes Geländer	CHF	900.00
MWST	CHF	1'160.00
Total Kosten	CHF	15'652.00

Kreditbegehren / Folgekosten

Kreditbegehren	CHF	16'000.00
Folgekosten		
(jährlich)	3.5% Schuldzins von CHF 16'000.00	CHF 560.00
	4.0% Amortisation von CHF 16'000.00	CHF 640.00
	Total	CHF 1'200.00

Damit Synergien genutzt werden können, wird auch die Pfarrei Heitenried den Zaun rechts der Treppe ersetzen.

Bericht der Finanzkommission

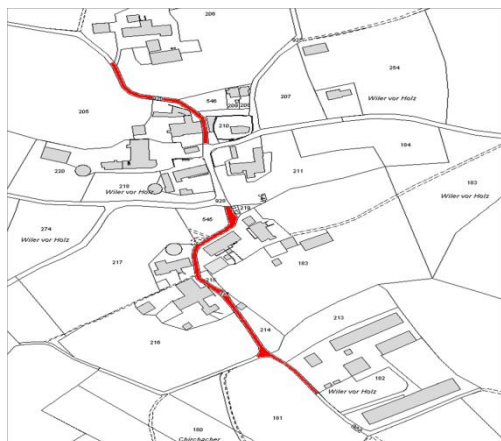
Bei Annahme des Rückkommensantrags des Gemeinderats empfiehlt die Finanzkommission den Kreditantrag von CHF 16'000.00 für den Diagonalgeflechtszaun zur Annahme.

Antrag des Gemeinderates

Der Gemeinderat beantragt den Bürgerinnen und Bürgern das Projekt Zaun Kirche-Schulhaus und das Kreditbegehren von **CHF 16'000.00** zu genehmigen.



3. Sanierung Gemeindestrasse Wiler vor Holz



Ausgangslage

Die Gemeindestrasse ab der Zufahrt zur Liegenschaft Mathys Roland bis zur Einmündung auf die Gemeindestrasse von Lehwil nach Heitenried bei der Kapelle sowie ab der Liegenschaft Rihs Markus (Poulethalle) bis zur Einmündung auf die Gemeindestrasse von Lehwil nach Heitenried nach der Liegenschaft Linder André bedarf einer Sanierung um die noch erhaltene Grundstruktur für die folgenden Jahre zu sichern. Im Bereich nach der Kapelle ist auch die alte Strassenkanalisation defekt.

Projektbeschreibung

Periodische Wiederinstandstellung von Gemeindestrassen in der Landwirtschaftszone

- Sanierung der Bereiche mit Rissbildung und Belagsschäden.
- Einbau eines neuen Deckbelags mit Reprofilierung, um das Regenwasser in die vorhandenen Einlaufschächte zu lenken.
- Ersatz der defekten Strassenkanalisation im Bereich nach der Kapelle.

Die vorgesehenen Sanierungsarbeiten werden von Bund und Kanton als Periodische Wiederinstandstellung (PWI) finanziell unterstützt. Es kann mit Subventionen von rund CHF 5'485.00 ausgegangen werden. Eine schriftliche Bestätigung liegt noch nicht vor.

Kostenzusammenstellung

Tiefbauarbeiten	CHF	90'000.00
Kanalisationsreparatur	CHF	15'000.00
Projekt und Bauleitung	CHF	5'250.00
Baunebenkosten (Administration, Geometer, Entschädigungen)	CHF	2'000.00
Reserve	CHF	5'250.00
MWST 8%	CHF	9'400.00
Total Kosten	CHF	126'900.00

Kreditbegehren / Folgekosten

Kreditbegehren	CHF	127'000.00
Folgekosten		
3.5% Schuldzins von CHF 127'000.00	CHF	4'445.00
(jährlich)	CHF	5'080.00
4.0% Amortisation von CHF 127'000.00	CHF	5'080.00
Total	CHF	9'525.00

Begründung

Die geplanten Sanierungsmassnahmen sowie der neue Deckbelag erhalten und sichern die bestehende Strassenstruktur für die folgenden Jahre.

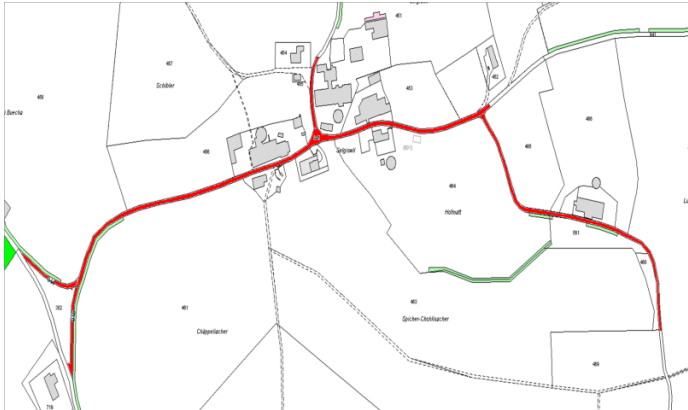
Bericht der Finanzkommission

Die Finanzkommission empfiehlt den Kreditantrag von CHF 127'000.00 für die Sanierung der Gemeindestrasse Wiler vor Holz zur Annahme.

Antrag des Gemeinderates

Der Gemeinderat beantragt den Bürgerinnen und Bürgern das Projekt und das Kreditbegehren von **CHF 127'000.00** zu genehmigen.

4a. Sanierung Gemeindestrasse Selgiswil - Hofmatt



Ausgangslage

Die Gemeindestrasse ab den beiden Zufahrten nach Selgiswil bis zum Beginn der Naturstrasse nach Wallismatt sowie die Gemeindestrasse zur Hofmatt bedürfen einer Sanierung, um die noch vorhandene Grundstruktur für die folgenden Jahre zu sichern. Die Gemeindestrasse zur Hofmatt ist in einem so schlechten Zustand, dass ein Neuaufbau mittels Stabilisierung notwendig ist.

Projektbeschreibung

Periodische Wiederinstandstellung von Gemeindestrassen in der Landwirtschaftszone

- Deckbelag: Länge 840m, Breite 3.6 bis 4.5m und Verbreiterungen
- Sanierung der Bereiche mit Rissbildung und Belagsschäden
- Einbau eines neuen Deckbelags mit Reprofilierung, um das Regenwasser in die vorhandenen Einlaufschächte zu lenken

Die vorgesehenen Sanierungsarbeiten werden von Bund und Kanton als Periodische Wiederinstandstellung finanziell unterstützt.

Sanierung von Gemeindestrassen in der Landwirtschaftszone

- Stabilisierung: Länge 360m, Breite 3.0 bis 4.0m und Verbreiterungen
- Auffräsen des bestehenden Strassenprofils
- Materialausgleich und verdichten der Foundationsschicht
- Reinplanie erstellen und verdichten
- Einbau einer Tragschicht von 70mm Dicke
- Seitliche Entwässerung über den Strassenrand oder in die bestehende Strassenkanalisation

Die vorgesehenen Sanierungsarbeiten werden von Bund und Kanton als Sanierung von Hofzufahrten und Güterwegen finanziell unterstützt.

Es kann mit Subventionen von rund CHF 78'000.00 ausgegangen werden. Eine schriftliche Bestätigung liegt noch nicht vor.

Kostenzusammenstellung

Tiefbauarbeiten	CHF	217'000.00
Projekt und Bauleitung	CHF	11'000.00
Baunebenkosten (Administration, Geometer, Entschädigungen)	CHF	2'000.00
Reserve	CHF	11'000.00
MWST 8%	CHF	19'280.00
Total Kosten	CHF	260'280.00

Kreditbegehren / Folgekosten

Kreditbegehren	CHF	260'000.00
Folgekosten		
(jährlich)	3.5% Schuldzins von CHF 260'000.00	CHF 9'100.00
	4.0% Amortisation von CHF 260'000.00	CHF 10'400.00
Total	CHF	19'500.00

Begründung

Die geplanten Sanierungsmassnahmen sowie der neue Deckbelag erhalten und sichern die bestehende Strassenstruktur für die folgenden Jahre.

Bericht der Finanzkommission

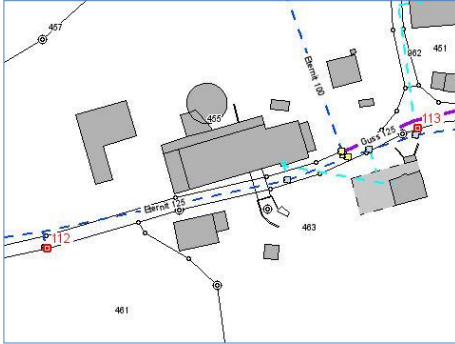
Die Finanzkommission empfiehlt den Kreditantrag von CHF 260'000.– für die Sanierung der Gemeindestrasse Selgiswil – Hofmatt zur Annahme.

Antrag des Gemeinderates

Der Gemeinderat beantragt den Bürgerinnen und Bürgern das Projekt und das Kreditbegehren von **CHF 260'000.00** zu genehmigen.



4b. Ersatz Hauptwasserleitung Selgiswil



Ausgangslage

Die Hauptwasserleitung, erbaut im 1951, befindet sich zum Teil im Bereich der Gemeindestrasse durch Selgiswil. Da diese noch aus Eternit besteht, drängt sich ein Ersatz auf, da im gleichen Bereich die Strassensanierung ausgeführt wird.

Projektbeschreibung

Die neue Hauptwasserleitung (aus PE \varnothing 160mm x 140m) wird im Trassee des zu sanierenden Strassenbereichs verlegt. Die Armaturen wie Hydranten und Normalschieber werden ersetzt. Der Hydrant 113 wird in die Kreuzunginsel versetzt und an der Gussleitung angeschlossen. Der Hydrant 114 wird aufgehoben. Die Hauswasserversorgungen nach dem Hydrant 113 werden auf die Gussleitung verlegt. Die Tiefbauarbeiten enthalten den zusätzlichen Graben, die Hinterfüllung der Leitung, das Schliessen des Grabens sowie das Vorflicken mit Belag. Alle anderen Arbeiten wie Koffierung und Deckbelag sind im Strassenprojekt enthalten.

Kostenzusammenstellung

Baustelleneinrichtung	CHF	1'800.00
Bauarbeiten für Werkleitungen	CHF	20'700.00
Belagsarbeiten	CHF	13'700.00
PE-Leitungen	CHF	14'900.00
Formstücke und Armaturen	CHF	7'900.00
Hydranten	CHF	11'100.00
Hausanschlüsse	CHF	4'900.00
Arbeit nach Aufwand	CHF	2'600.00
Reserve	CHF	5'800.00
Projekt und Bauleitung	CHF	1'600.00
Total Kosten	CHF	85'000.00

Kreditbegehren / Folgekosten

Kreditbegehren	CHF	85'000.00
Folgekosten		
3.5% Schuldzins von CHF 85'000.00	CHF	2'975.00
(jährlich)	CHF	3'400.00
4.0% Amortisation von CHF 85'000.00	CHF	3'400.00
Total	CHF	6'375.00

Begründung

Der Ersatz einer alten Leitung aus Eternit im Bereich eines zu sanierenden Strassenbereichs ist eine Investition in die Zukunft und sichert längerfristig die Betriebssicherheit der Wasserversorgung. Durch dieses Projekt ist keine Erhöhung der Wassergebühren notwendig.

Bericht der Finanzkommission

Bei Annahme des vorgängigen Projekts „Sanierung Gemeindestrasse Selgiswil – Hofmatt“ empfiehlt die Finanzkommission den Kreditantrag von CHF 85'000.00 für den Ersatz der Hauptwasserleitung Selgiswil zur Annahme.

Antrag des Gemeinderates

Der Gemeinderat beantragt den Bürgerinnen und Bürgern das Projekt und das Kreditbegehren von CHF 85'000.00 zu genehmigen.



6. Sanierung Gemeindestrasse Breita



Ausgangslage

Der Naturstrassenbereich der Breitastrasse, von der Liegenschaft Ackermann Reto bis zur Liegenschaft Fasel Elmar, wird mit einem Schwarzbelag saniert. Diese Sanierung ist Teil des Gesamtprojekts Naturstrassensanierung mit Schwarzbelag und wurde wegen der bevorstehenden Meteorwassertrennung Kanton-Gemeinde zurückgestellt. Von Bund und Kanton ist das Projekt und die Subventionierung bereits abgesegnet.

Projektbeschreibung

Sanierung von Gemeindestrassen in der Landwirtschaftszone

- Schwarzbelag: Länge 72m, Breite 3.3m mit Verbreiterungen
- Fundationsschicht erstellen
- Reinplanie erstellen inkl. verdichten
- Abschluss mit Bundsteinen 11/13 auf einer Länge von 9m
- Einbau einer Tragschicht 70mm
- Entwässerung über die Einlaufschächte in die Meteorwasserkanalisation
- Bankette erstellen

Die vorgesehenen Sanierungsarbeiten werden von Bund und Kanton als Sanierung von Hofzufahrten und Güterwegen finanziell unterstützt.

Kostenzusammenstellung

Tiefbauarbeiten	CHF	21'000.00
Projekt und Bauleitung	CHF	2'000.00
Baunebenkosten (Administration, Geometer, Entschädigungen)	CHF	1'000.00
Reserve	CHF	2'000.00
MWST 8%	CHF	2'080.00
Total Kosten	CHF	28'080.00

Kreditbegehren / Folgekosten

Kreditbegehren	CHF	28'000.00
Kostenbeteiligung Bund 30%	CHF	8'400.00
Kostenbeteiligung Kanton 27%	CHF	7'560.00
Nettokosten	CHF	12'040.00
Folgekosten		
3.5% Schuldzins von CHF 12'040.00	CHF	421.40
(jährlich)	CHF	481.60
4.0% Amortisation von CHF 12'040.00	CHF	481.60
Total	CHF	903.00

Begründung

Die geplante Sanierung mit Schwarzbelag bringt eine wesentliche Verbesserung der Strassenentwässerung sowie der Staubemissionen und sichert die Strassenstruktur für die folgenden Jahre. Im Weiteren können mit dem Kanalisationsprojekt nicht unwesentliche Synergien genutzt werden, die sich auf die Kosten auswirken werden.

Bericht der Finanzkommission

Die Finanzkommission empfiehlt den Kreditantrag von CHF 28'000.00 für die Sanierung der Gemeindestrasse Breita zur Annahme.

Antrag des Gemeinderates

Der Gemeinderat beantragt den Bürgerinnen und Bürgern das Projekt und das Kreditbegehren von CHF 28'000.00 zu genehmigen.

7. Voranschlag 2013

Kurzinformationen

Ergebnisse	Laufende Rechnung	Ertrag	
			Ertrag
		Aufwand	4'398'414
		Ertragsüberschuss	2'299
Investitionsrechnung		Ausgaben	1'027'800
		Einnahmen	778'441
		Ausgabenüberschuss (Nettoinvestitionen)	249'359
Finanzierung		Ertragsüberschuss	2'299
		Abschreibungen	285'716
		Einlagen Spezialfinanzierung	98'745
		Entnahme Spezialfinanzierung	0
		Nettoinvestitionen	-249'359
		Finanzierungsüberschuss	137'401

Der Gemeinderat budgetiert für die laufende Rechnung des Voranschlages 2013 einen Ertragsüberschuss von CHF 2'299 und freut sich, dass dieser ausgeglichen präsentiert werden kann. Dem Ertrag von CHF 4'400'713 steht der Aufwand von CHF 4'398'414 gegenüber. Das Ausgabenwachstum, welches nur zum Teil durch den Gemeinderat direkt steuerbar ist, kann durch höhere Steuereinnahmen kompensiert werden.

Im 2013 stehen Nettoinvestitionen von Total CHF 249'359 an. Die grössten Posten betreffen die Gemeindestrasse Wiler vor Holz und Selgiswil.

Voranschlag der Laufenden Rechnung 2013

Seit dem 1. Januar 2011 ist das neue Gesetz über den Finanzausgleich in Kraft. Mit dem Wechsel vom indirekten (Klassifikation) zum direkten Finanzausgleich hängt die Beteiligung der Gemeinde an den kantonalen Ausgaben nicht mehr von Ausgleichselementen (Finanzkraftindex oder Klasse der Gemeinde) ab. Demnach werden im Voranschlag 2013 die Kosten zu Lasten der Gemeinden unter den Gemeinden ausschliesslich nach der gesetzlichen Bevölkerungszahl aufgeteilt. Die Rückerstattung im Rahmen des interkommunalen Finanzausgleichs erfolgt über den Ressourcen- (930.462.00) bzw. den Bedarfsausgleich (930.462.01).

Der Vergleich des Aufwandes und Ertrages des Voranschlages 2013 gegenüber 2012 ist aus der folgenden Tabelle ersichtlich.

		Aufwand				Ertrag			
		2012	%	2013	%	2012	%	2013	%
0	Verwaltung	266'055	7.3	274'500	6.2	24'043	0.8	23'720	0.5
1	Öffentliche Sicherheit	127'673	2.9	99'049	2.3	58'867	1.1	28'200	0.6
2	Bildung	1'617'869	35.1	1'662'218	37.8	106'709	3.3	122'359	2.8
3	Kultus, Kultur und Freizeit	113'426	3.4	136'714	3.1	3'993	0.1	2'675	0.1
4	Gesundheit	285'684	6.8	292'770	6.7	4'500	0.2	3'000	0.1
5	Soziale Wohlfahrt	539'967	11.5	536'904	12.2	7'556	0.1	7'000	0.2
6	Verkehr	305'783	6.8	320'236	7.3	36'156	0.8	38'013	0.9
7	Umweltschutz, Raumordnung	502'883	13.4	550'519	12.5	467'653	11.6	488'082	11.1
8	Volkswirtschaft	10'064	0.2	6'149	0.1	41	0.0	1'155	0.0
9	Finanzen	518'383	12.4	519'355	11.8	3'545'745	81.9	3'686'509	83.7
	Total	4'287'787	100.0	4'398'414	100.0	4'255'263	100.0	4'400'713	100.0
	Ertrags-/Aufwandüberschuss	-32'524	-0.8%	2'299	0.1%				



Die nachfolgenden Tabellen der Artengliederung zeigen die Aufwand- und Ertragsentwicklung des Budgets 2013 gegenüber dem Budget 2012 bzw. der Rechnung 2011.

Aufwandentwicklung	Budget 2013	Veränderung in Franken	%	Budget 2012	Rechnung 2011
Personalaufwand (30)	419'254	12'890	3.2%	406'364	438'056.50
Sachaufwand (31)	681'002	63'524	10.3%	617'476	638'778.86
Passivzinsen (32)	125'300	0	0.0%	125'300	125'300.00
Abschreibungen (33)	285'716	-4'400	-1.5%	290'116	566'963.75
Entschädigungen an Gemeinwesen (35)	2'113'938	60'333	2.9%	2'053'605	1'891'838.25
Eigene Beiträge (36)	211'743	5'057	2.4%	206'686	198'511.85
Übriger Aufwand	561'461	-26'777	-4.6%	588'238	607'176.78
Total Aufwand	4'398'414	110'627	2.6%	4'287'787	4'466'625.99

Der Gesamtaufwand des Voranschlags der laufenden Rechnung 2013 nimmt gegenüber 2012 um CHF 110'927 zu. Der Personalaufwand nimmt um CHF 12'890 bzw. 3.2% zu. Dies ist insbesondere auf die neu geschaffene Ausbildungsstelle auf der Gemeindeverwaltung zurückzuführen. Der Sachaufwand nimmt um CHF 63'524 bzw. 10.3% zu. Hierfür verantwortlich sind über dem Durchschnitt der vergangenen Jahre liegende Unterhaltskosten (Turnhalle, Schulhaus sowie im Strassenunterhalt und an der Abwasserinfrastruktur). Ferner werden im kommenden Jahr einmalig für den Ideenwettbewerb zur energetischen Sanierung des ehemaligen Schulhauses in der Pfandmatta CHF 15'000 eingesetzt. Die Abschreibungen nehmen um CHF 4'400 bzw. 1.5% ab, dies aufgrund von Subventionen vom Kanton, welche im 2013 ausbezahlt werden. Die Beteiligungen Gemeinwesen (durch den Gemeinderat nicht direkt beeinflussbar) steigen um CHF 60'333 bzw. 2.9% ggü dem Budget 2012, was insbesondere auf das Wachstum der kantonalen Ausgaben im Bildungsbe- reich zurückzuführen ist. Der übrige Aufwand beinhaltet die Einlagen in die Spezialfinanzierungen (CHF 98'745) sowie die internen Verrechnungen (CHF 462'716), welche budgetneutral ausfallen, da ihnen gleich hohe Erträge gegenüberstehen.

Zusammenfassend kann festgehalten werden, dass das Kostenwachstum gegenüber dem letztjährigen Voranschlag zur Hälfte durch direkt beeinflussbare Kostenelemente verursacht wird, wobei insbesondere im Bereich des Sachaufwandes einmalige Kostensteigerungen zu verzeichnen sind, welche in den Folgejahren nicht anfallen sollten.

Ertragsentwicklung	Budget 2013	Veränderung in Franken	%	Budget 2012	Rechnung 2011
Steuern (40)	2'659'500	139'200	5.5%	2'520'300	2'614'134.55
Vermögenserträge (42)	49'260	5'400	12.3%	43'860	58'691.65
Entgelte (43)	621'634	-22'399	-3.5%	644'033	748'597.20
Anteile u. Beiträge ohne Zweckbindung (44)	125'000	400	0.3%	124'600	119'699.50
Rückerstattungen von Gemeinwesen (45)	85'528	28'162	49.1%	57'366	84'484.70
Beiträge für eigene Rechnung (46)	397'075	687	0.2%	396'388	418'347.35
Übrige Erträge	462'716	-6'000	-1.3%	468'716	445'880.50
Total Erträge	4'400'713	145'450	3.4%	4'255'263	4'489'835.45

Der Gesamtertrag des Voranschlags der laufenden Rechnung 2013 fällt gegenüber dem budgetierten Betrag 2012 um CHF 145'450 bzw. 3.5% höher aus. Die Steuererträge der Einkommens-, Vermögens-, Gewinn- und Kapitalsteuer wurden aufgrund der Angaben der kantonalen Steuerverwaltung (Basis: Steuerstatistik 2010) berechnet und verzeichnen gegenüber dem Voranschlag 2012 im Einklang mit dem Bevölkerungswachstum eine Zunahme von CHF 139'200 oder 5.5%. Die Rückerstattungen von Gemeinwesen nehmen um CHF 28'162 bzw. 49.1% zu. Dies ist hauptsächlich auf eine Fehlbudgetierung im 2012 zurückzuführen (Unterschätzung Vergütungen des Kantons für Schuldienste). Die Beiträge für eigene Rechnung beinhalten im Wesentlichen die Rückerstattung des Kantons aufgrund des interkommunalen Finanzausgleichs der Konten 930.462.00 und 930.462.01. Letztere nehmen gegenüber dem Voranschlag 2012 aufgrund eines leicht höheren Steuerpotenzialindexes (67.89% vs. 66.99% im Jahr 2012) minim ab.

Kommentar zu einzelnen Abweichungen

Es werden die wesentlichen Abweichungen kommentiert, welche betragsmässig oder im Hinblick auf eine abweichende Aufgabenerfüllung oder wegen veränderten Rahmenbedingungen ins Gewicht fallen.

In den Konten „interne Verrechnung Schuldzinsen“ (390.01) sowie „interne Verrechnung Abschreibungen“ (390.02) können die Beträge im Voranschlag 2013 gegenüber den Zahlen des Voranschlages 2012 aufgrund der prozentualen Aufteilung des Bilanzbetrages teilweise abweichen.

0 ALLGEMEINE VERWALTUNG				
Text	Voranschlag 2012	Voranschlag 2013	Abweichung CHF und %	
Aufwand	266'055	274'500	8'445	3.17
Ertrag	24'043	23'720	-323	-1.34
Nettoaufwand	242'012	250'780	8'768	3.62

020 Allgemeine Verwaltung

Nettoaufwand Voranschlag 2012
CHF 176'596

Nettoaufwand Voranschlag 2013
CHF 184'106

- Mehraufwand bei Verwaltungs- und Betriebspersonal aufgrund der neuen Ausbildungsstelle auf der Gemeindeverwaltung. [Konto 020.301.01]
- Mehraufwand bei Mieten, Benutzungs- und Unterhaltskosten von CHF 4'000.00 gegenüber Voranschlag 2012. Durch die Reorganisation bei der Postzustellung kann eventuell ein Raum gemietet werden. [Konto 020.316.01]

1 ÖFFENTLICHE SICHERHEIT				
Text	Voranschlag 2012	Voranschlag 2013	Abweichung CHF und %	
Aufwand	127'673	99'049	-28'624	-22.42
Ertrag	58'867	28'200	-30'667	-52.10
Nettoaufwand	68'806	70'849	2'043	2.97

160 Zivilschutz

Nettoaufwand Voranschlag 2012
CHF 18'980

Nettoaufwand Voranschlag 2013
CHF 16'019

- Die Ersatzabgaben für die Zivilschutzbauten bei einem Neubau werden neu direkt durch den Staat einkassiert und nicht mehr durch die Gemeinden. [Konti 160.380.01 und 160.430.01]

2 BILDUNG				
Text	Voranschlag 2012	Voranschlag 2013	Abweichung CHF und %	
Aufwand	1'617'869	1'662'218	44'349	2.74
Ertrag	106'709	122'359	15'650	14.67
Nettoaufwand	1'511'160	1'539'859	28'699	1.90

210 Obligatorischer Schulzyklus

Nettoaufwand Voranschlag 2012
CHF 915'292

Nettoaufwand Voranschlag 2013
CHF 954'678

- Neue Lehrmittel für das Französisch „Mille feuilles“ und für die Einführung des Englischunterrichts ab Schuljahr 2013 bedingen einen Mehraufwand [Konto 210.310.01].
- Mehraufwand aufgrund höherer Beteiligung an kantonalen Ausgaben für die Primarschule [Konto 210.351.01]
- Erhöhung der Betriebs- und Finanzkosten aufgrund des Umbaus der OS Plaffeien bzw. aufgrund des neuen Kostenverteilers [Konti 210.352.01 und 210.352.02]
- Aufgrund der rückläufigen Schülerzahl besuchen weniger Kinder den Schwimmunterricht. Die diesbezüglichen Ausgaben fallen somit geringer aus [Konto 210.366.02], jedoch ebenfalls die entsprechenden Rückerstattungen [Konto 210.436.04].
- Mindereinnahmen, weil weniger Kinder aus der Gemeinde St. Antoni die Schule Heitenried besuchen. [Konto 210.433.01]

219 Ausserschulische Betreuung

Nettoaufwand Voranschlag 2012
CHF 0

Nettoaufwand Voranschlag 2013
CHF 6'000

- Planungskosten zum Aufbau von Strukturen zur Deckung Bedarf an ausserschulischen Betreuungsplätzen. [Konto 219.351.01]

290 Uebriges Bildungswesen

Nettoaufwand Voranschlag 2012
CHF 188'024

Nettoaufwand Voranschlag 2013
CHF 186'505

- Mehraufwand aufgrund einer Anschaffung für verstellbare Tische und Stühle für den heilpädagogischen Unterricht für Kinder des 1. Kindergartens – 6.Klasse. [Konto 290.311.01]
- Mehraufwand aufgrund Anschaffung Schneeräumungsgeräte sowie geplanten Holzarbeiten [Konto 290.314.01].



3 KULTUS, KULTUR UND FREIZEIT

Text	Voranschlag 2012	Voranschlag 2013	Abweichung CHF und %	
Aufwand	113'426	136'714	23'288	20.53
Ertrag	3'993	2'675	-1'318	-33.01
Nettoaufwand	109'433	134'039	24'606	22.48

300 Kultur

Nettoaufwand Voranschlag 2012
CHF 31'488

Nettoaufwand Voranschlag 2013
CHF 37'910

- Die Dorfbeflaggung soll ausgewechselt werden. Anstelle von 12 Standorten soll bei den Dorfeingängen je ein Fahnenmast aufgestellt werden. Die bestehenden Fahnen müssten ersetzt werden. [Konto 300.311.01]
- Erhöhung der Beiträge an die Ausgaben des Konservatoriums. [Konto 300.351.01]

340 Sport

Nettoaufwand Voranschlag 2012
CHF 69'945

Nettoaufwand Voranschlag 2013
CHF 89'629

- Installation einer neuen Musikanlage in der Turnhalle (Kosten ca. CHF 6'500.00) und die Wiederinstandstellung der Fassade in Richtung Trainingsplatz (CHF 8'000.00) führen zu einem massiven, einmaligen, Mehraufwand im Unterhalt der Turnhalle. [Konto 340.314.01]
- Die 100Meter-Bahn weist im vorderen Bereich am Rand diverse Mängel auf. Die Reparatur und die neue Markierung werden mit CHF 5'000.00 eingeplant. [Konto 340.314.03]

4 GESUNDHEIT

Text	Voranschlag 2012	Voranschlag 2013	Abweichung CHF und %	
Aufwand	285'684	292'770	7'086	2.48
Ertrag	4'500	3'000	-1'500	-33.33
Nettoaufwand	281'184	289'770	8'586	3.05

410 Kranken- und Pflegeheime

Nettoaufwand Voranschlag 2012
CHF 187'030

Nettoaufwand Voranschlag 2013
CHF 196'260

- Basiert auf dem Voranschlag des Kantons, der mit höheren Kosten rechnet. [Konto 410.352.02]

5 SOZIALE WOHLFAHRT

Text	Voranschlag 2012	Voranschlag 2013	Abweichung CHF und %	
Aufwand	539'967	536'904	-3'063	-0.57
Ertrag	7'556	7'000	-556	-7.36
Nettoaufwand	532'411	529'904	-2'507	-0.47

540 Jugendschutz

Nettoaufwand Voranschlag 2012
CHF 5'150

Nettoaufwand Voranschlag 2013
CHF 17'369

- Planungskosten zum Aufbau von Strukturen zur Deckung Bedarf Kinderbetreuung im Vorschulalter. [Konto 540.365.01]

580 Fürsorge

Nettoaufwand Voranschlag 2012
CHF 192'153

Nettoaufwand Voranschlag 2013
CHF 177'935

- Basiert auf den Berechnungen des Kantons, der davon ausgeht, dass diese Auslagen geringer ausfallen werden. [Konto 580.351.01]
- Durch die erfolgreiche Umstrukturierung des Sozialdienstes, der zusätzliche Personal- und Coachingauslagen erforderte, fallen diese nun wieder weg. Andererseits muss die EDV Anlage erneuert werden. [Konto 580.352.01]



6 VERKEHR				
Text	Voranschlag 2012	Voranschlag 2013	Abweichung CHF und %	
Aufwand	305'783	320'236	14'453	4.73
Ertrag	36'156	38'013	1'857	5.14
Nettoaufwand	269'627	282'223	12'596	4.67

620 Gemeindestrassen

Nettoaufwand Voranschlag 2012
CHF 192'105

Nettoaufwand Voranschlag 2013
CHF 194'325

- Verbesserung der Regenwasserableitung bei der Wegausfahrt Tuntela auf die Gemeindestrasse bei der Kapelle Wiler vor Holz. [Konto 620.314.04]

7 UMWELTSCHUTZ UND RAUMORDNUNG				
Text	Voranschlag 2012	Voranschlag 2013	Abweichung CHF und %	
Aufwand	502'883	550'519	47'636	9.47
Ertrag	467'653	488'082	20'429	4.37
Nettoaufwand	35'230	62'437	27'207	77.23

700 – Wasserversorgung, 710 – Abwasserbeseitigung, 720 – Abfallentsorgung Spezialfinanzierungen

Diese Spezialfinanzierungen sind zweckgebundene Mittel zur Erfüllung einer bestimmten öffentlichen Aufgabe. Aufwand und Ertrag sind deshalb gleich hoch. Die Aufwandüberschüsse müssen durch zweckbestimmte Erträge abgedeckt werden. Die Ertragsüberschüsse stehen der zukünftigen Aufgabenerfüllung zur Verfügung. Der Ausgleich erfolgt über eine Entnahme aus der Spezialfinanzierung bzw. einer Einlage in die Spezialfinanzierung.

Die Angemessenheit der Gebührentarife insbesondere im Bereich der Wasserversorgung und Abwasserbeseitigung werden mittels einer mehrjährigen Finanzplanung periodisch durch den Gemeinderat überprüft. Die Gebührentarife der entsprechenden Haushalte werden derart festgelegt, dass die laufenden Betriebskosten einerseits und die Investitionsfolgekosten (Schuldzinsen und Refinanzierung des Wiederbeschaffungswertes der bestehenden Infrastrukturen) andererseits gedeckt sind.

700 Wasserversorgung

- Aufgrund der Wasserkäufe im 2011 und dem bisherigen Bezug 2012 muss weiterhin mit einer reduzierten Schüttung der Quelle Hangbühl gerechnet werden. Dies führt automatisch zu erhöhten Bezügen ab Quelle Sodbach. [Konto 700.312.02]
- Minderaufwand, da für den Unterhalt der Anlagen (CHF 10'000.00) sowie die 2. Tranche für die Kontrolle der Schieber (CHF 5'000.00) budgetiert sind. Die Visualisierung wurde im 2012 abgeschlossen. [Konto 700.314.01]
- Mehraufwand aufgrund der Bautätigkeit im 2012, das GEP (Genereller Entwässerungsplan) muss dadurch angepasst werden. Die Ausführungspläne werden mehrheitlich erst im 2013 abgegeben. [Konto 700.314.03]

710 Abwasserbeseitigung

- Modernisierung der ARA-Pumpwerksteuerungen Bodematta und Schürgraben und Visualisierung der wichtigsten Betriebsdaten. [Konto 710.314.01]
- Da die Retention noch nicht in Betrieb ist, das Trennsystem jedoch konsequent umgesetzt wird, fliesst das Fremdwasser noch in der Schmutzwasserleitung. [Konto 710.352.03]

790 Raumplanung

Nettoaufwand Voranschlag 2012
CHF 20'176

Nettoaufwand Voranschlag 2013
CHF 49'212

- Besoldungskosten aufgrund anstehender Baukontrollen im 2013 um CHF 1'500.00 erhöht. [Konto 790.301.01]
- Strassen- und Landwirtschaftsrichtplan müssen angepasst werden. [Konto 790.318.01]
- Minderaufwand aufgrund geringerer Bautätigkeit im 2013. [Konto 790.318.02]
- Für die Sanierung des Schulhaus Pfandmatta soll ein Ideenwettbewerb bei verschiedenen Architekten durchgeführt werden. Die diesbezüglichen Kosten werden auf CHF 15'000.00 festgelegt. [Konto 790.318.06]
- Minderertrag aufgrund geringerer Bautätigkeit im 2013. [Konto 790.431.01]

8 VOLKSWIRTSCHAFT				
Text	Voranschlag 2012	Voranschlag 2013	Abweichung CHF und %	
Aufwand	10'064	6'149	-3'915	-38.90
Ertrag	41	1'155	1'114	2'717.07
Nettoaufwand	10'023	4'994	-5'029	-50.17



9 FINANZEN UND STEUERN

Text	Voranschlag 2012	Voranschlag 2013	Abweichung CHF und %	
Aufwand	518'383	519'355	972	0.19
Ertrag	3'545'745	3'686'509	140'764	3.97
Nettoaufwand	-3'027'362	-3'167'154	-139'792	4.62

900 Steuern

Nettoertrag Voranschlag 2012

CHF 2'589'600

Nettoaufwand Voranschlag 2013

CHF 2'730'475

- Die Steuererträge wurden auf der Grundlage der Schätzung der kantonalen Steuereinnahmen, welche ihrerseits auf der Steuerstatistik 2010 basieren, vorgenommen. Die Entwicklung der Steuereinnahmen hängt zudem von verschiedenen Faktoren ab wie Zuzug oder Wegzug von wichtigen Steuerpflichtigen, Entwicklung der Einnahmen der Vorjahre oder andere Besonderheiten der Gemeinde. Der Gemeinderat hat die kantonalen Gesamtdaten anhand der gemeindespezifischen Kriterien sorgfältig abgewogen.
- Aufgrund der regen Bautätigkeit im laufenden und vergangenen Jahren können die Einnahmen aus der Liegenschaftssteuer erhöht werden. [Konto 900.402.01]

Voranschlag der Investitionsrechnung 2013

1. Voranschlag nach Funktionen

		Ausgaben	Einnahmen	Nettoinvestitionen
2	Bildung	50'000	0	50'000
6	Verkehr	415'000	130'041	284'959
7	Umweltschutz und Raumplanung	496'800	648'400	-151'600
9	Finanzen und Steuern	66'000	0	66'000
		1'027'800	778'441	249'359

2. Bemerkungen

Die gesamten Investitionsausgaben belaufen sich auf CHF 1'027'800. Nach Abzug der Investitionseinnahmen betragen die Nettoinvestitionen für die Gemeinde CHF 249'359. Mit der Zustimmung zur Investitionsrechnung 2013 werden weder die vorgesehenen Projekte, noch die dazu erforderlichen Kredite genehmigt. Der Gemeinderat wird die nicht genehmigten Projekte der Gemeindeversammlung zur Genehmigung vorlegen.

Bericht der Finanzkommission

Voranschlag 2013, Laufende Rechnung

Die Finanzkommission hat an Ihrer Sitzung vom 6. November 2012 den Voranschlag 2013, laufende Rechnung, geprüft und empfiehlt ihn der Versammlung zur Annahme.

Voranschlag 2013, Investitionsrechnung

Die Finanzkommission hat an Ihrer Sitzung vom 6. November 2012 den Voranschlag 2013, Investitionsrechnung, geprüft und empfiehlt ihn der Versammlung zur Annahme.

Antrag des Gemeinderates

Der Gemeinderat beantragt den Bürgerinnen und Bürgern, den Voranschlag 2013

- a) Laufende Rechnung
- b) Investitionsrechnung

zu genehmigen.



Finanzplanung 2013 – 2017

Die Finanzplanung wird jeweils bis Ende August erstellt, der Finanzkommission anfangs September zur Stellungnahme unterbreitet und anschliessend vom Gemeinderat verabschiedet. Sie dient als Grundlage für die Erstellung des Vorschlages. Im Rahmen des Budgetprozesses werden die geplanten Investitionsprojekte aufgrund der aktuellen Situation sowie nach Dringlichkeit und Notwendigkeit neu beurteilt. Die Zahlen der Laufenden Rechnung werden aufgrund der neuen Erkenntnisse, der Angaben der jeweiligen Gemeindeverbände sowie der kantonalen Behörden korrigiert bzw. angepasst.

Zukünftige Investitionen können grösstenteils nicht aus eigenen Mitteln finanziert werden, d.h. die Gemeinde müsste gemäss Finanzplanung für die Planjahre 2013 bis 2017 Fremdkapital in der Höhe von rund CHF 1.9 Mio. aufnehmen. Der Gemeinderat wird auch bei der nächsten Überarbeitung des Finanzplanes prüfen, wie durch geeignete Priorisierung der anstehenden Investitionen eine Entlastung bewirkt werden kann.

1. Investitionsplanung 2013 – 2017

Konto	Bezeichnung	2013	2014	2015	2016	2017	SPÄTER
020.506.02	Informatik Verwaltung	-	-	40'000.00	-	-	-
020.506.03	Umbau, Sanierung und neue Arbeitsplätze	-	70'000.00	-	-	-	-
160.503.03	Neubau Zivilschutzanlage Pfandmatta	-	800'000.00	-	-	-	-
160.662.02	Zivilschutzanlage Ersatzabgaben	-	-335'000.00	-	-	-	-
290.506.03	Informatik Update Schule	-	8'500.00	-	-	-	-
340.503.02	Einbau Turnhallenboden	-	75'000.00	-	-	-	-
	Beschallung Turnhalle	6'500.00	-	-	-	-	-
	Sanierung Duschwände ZS Sangera	13'000.00	-	-	-	-	-
	Sanierung Fassade Turnhalle	8'000.00	-	-	-	-	-
540.501.01	KITA / Ausserschulische Betreuung	80'000.00	-	-	-	-	-
620.501.16	Belagserneuerung Schürgrabe-Strasse	-	-	-	-	-	120'000.00
620.501.18	Breitastrasse/Naturstrassenbereich	25'000.00	-	-	-	-	-
620.501.19	Belagserneuerung Wiler vor Holz	90'000.00	-	-	-	-	-
620.501.21	Belagserneuerung Pfandmattstrasse	-	-	-	-	-	50'000.00
620.501.22	Belagserneuerung Mischlerenstrasse	-	-	-	-	-	120'000.00
620.501.23	Belagserneuerung Selgiswil-Hofmatt	250'000.00	-	-	-	-	-
620.501.27	Belagserneuerung Schlossstrasse	-	97'000.00	-	-	-	-
620.501.28	Verkehrsberuhigung Hauptstrasse Dorfausfahrt	-	-	-	-	-	120'000.00
620.501.29	Einführung 30er Zone	-	-	50'000.00	-	-	-
620.501.32	Mehrzweckstreifen Hauptstrasse Spisi/Spisiacher	-	250'000.00	-	-	-	-
620.611.01	Beteiligungen Dritter	-	-160'000.00	-	-	-	-207'000.00
620.661.02	Kantonale Subventionen (Naturstrassensanierung)	-12'700.00	-	-	-	-	-
620.661.03	Bundes Subventionen (Naturstrassensanierung)	-9'400.00	-	-	-	-	-
620.661.04	Subventionen Kanton (Wiler / Selgiswil)	-35'500.00	-	-	-	-	-
620.661.05	Subventionen Bund (Wiler / Selgiswil)	-39'450.00	-	-	-	-	-
700.501.01	ZV Sodbach- Erweiterung Reservoir Holzacher	46'000.00	46'000.00	46'000.00	46'000.00	-	-
710.501.14	ARA Kanalisation Hauptstrasse/Schafacher	-	-	-	-	-	146'000.00
710.501.15	ARA Kanalisation Trennsystem Wiler vor Holz	-	-	-	-	-	25'000.00
710.501.18	MW-Trennung Gemeinde-Kantonalstrasse Breita hinten	250'000.00	-	-	-	-	-
710.611.01	Beitrag Kanton	-110'000.00	-	-	-	-	-
710.611.02	Subventionen AfU	-295'000.00	-	-	-	-	-
710.669.01	Entnahme Fonds ARA	-200'000.00	-	-	-	-	-
720.503.01	Abfallsammelplatz	50'000.00	-	-	-	-	-
750.501.02	Hochwasserschutz untere Taverna	65'800.00	-	-	-	-	-
750.660.01	Hochwasserschutz untere Taverna Subv. Bund	25'600.00	-	-	-	-	-
750.661.01	Hochwasserschutz untere Taverna Subv. Kanton	-17'800.00	-	-	-	-	-
942.501.01	Schulhaus Pfandmatta	-	500'000.00	-	-	-	-
942.501.02	Planungskredit Schulhaus Pfandmatta	50'000.00	-	-	-	-	-
942.501.06	Zaun / Geländer Kirche - Schulhaus, Spielplatz	17'000.00	-	-	-	-	-
	NETTOINVESTITIONEN TOTAL	257'050.00	1'351'500.00	136'000.00	46'000.00	-	374'000.00



2. Finanzplan Laufende Rechnung nach Arten

Konto	Bezeichnung	R2011	B 2012	FP 2013	FP 2014	FP 2015	FP 2016	FP 2017
3	Aufwand	4'466'626	4'287'787	4'393'301	4'637'342	4'754'497	4'883'329	4'984'255
30	Personalaufwand	438'057	406'364	413'768	428'893	438'165	444'192	453'699
300	Behörden und Kommissionen und Richter	43'304	50'201	45'216	45'735	47'212	47'248	46'793
301	Löhne des Verwaltungs und Betriebspersonals	308'692	283'160	296'693	308'910	315'214	315'609	328'098
303	Sozialversicherungsbeiträge	46'842	45'345	46'840	48'797	49'844	49'982	51'983
304	Personalversicherungsbeiträge	28'577	20'563	20'948	21'366	21'796	22'239	22'695
309	Übriges	10'642	7'095	4'071	4'085	4'099	9'114	4'130
31	Sachaufwand	638'779	617'478	616'404	625'900	613'065	629'749	625'292
310	Büro-, Schulmaterial Drucksachen	40'027	38'800	40'990	44'529	43'068	43'107	43'482
311	Mobilen, Maschinen, Fahrzeuge	39'239	26'188	27'505	27'750	26'606	26'662	27'918
312	Wasser, Energie und Heizmaterialien	53'821	52'100	51'232	63'070	52'959	64'900	54'896
313	Verbrauchsmaterialien	26'733	35'530	36'449	34'967	34'985	35'003	35'021
314	Dienstleistungen Dritter für den baulichen Unterhalt	140'174	130'040	110'821	110'098	106'579	108'463	108'851
315	Dienstleistungen Dritter für den übrigen Unterhalt	13'862	16'020	15'949	16'013	16'077	16'142	16'207
316	Mieten, Pachten und Benützungskosten	30'476	32'483	38'812	38'824	38'836	38'848	38'860
317	Spesenentschädigungen	16'160	14'090	16'509	16'521	16'533	16'546	16'559
318	Dienstleistungen und Honorare	259'663	258'187	263'360	258'923	261'881	264'192	267'256
319	Übriges	18'625	14'040	14'777	15'205	15'541	15'886	16'242
32	Passivzinsen	125'300	125'300	130'301	140'300	145'300	150'300	150'300
320	Laufende Verpflichtungen	0	0	0	0	0	0	0
322	Mittel und langfristige Schulden	125'300	125'300	130'301	140'300	145'300	150'300	150'300
33	Abschreibungen	566'964	290'116	276'716	330'911	342'831	343'751	343'751
330	Finanzvermögen	227'052	290'116	212'372	212'372	212'372	212'372	212'372
332	Verwaltungsvermögen, zusätzliche Abschreibungen	339'912	0	64'344	118'539	130'459	131'379	131'379
35	Entschädigungen an Gemeinwesen	1'891'838	2'053'605	2'144'872	2'225'539	2'307'671	2'393'438	2'483'021
351	Kantone	1'184'774	1'308'385	1'348'922	1'400'472	1'454'178	1'510'140	1'568'468
352	Gemeinden	707'064	745'220	795'950	825'067	853'493	883'298	914'554
36	Eigene Beiträge	198'512	206'686	228'982	229'645	232'507	241'077	244'862
365	Private Institutionen	93'254	103'938	124'051	122'004	122'075	127'770	128'593
366	Private Haushalte	105'258	102'748	104'931	107'641	110'432	113'307	116'268
38	Einlagen in Spezialfinanzierungen und Stiftungen	161'296	119'522	113'574	123'276	125'160	125'104	127'612
380	Einlagen	161'296	119'522	113'574	123'276	125'160	125'104	127'612
382	Zuteilung zu Reserven	0	0	0	0	0	0	0
39	Interne Verrechnungen	445'881	468'716	468'684	532'878	549'798	555'718	555'718
390	Interne Verrechnungen	445'881	468'716	468'684	532'878	549'798	555'718	555'718
Konto	Bezeichnung	R2011	B 2012	FP 2013	FP 2014	FP 2015	FP 2016	FP 2017
4	Ertrag	-4'489'835	-4'255'263	-4'397'239	-4'557'615	-4'624'549	-4'721'362	-4'819'788
40	Steuern	-2'614'135	-2'520'300	-2'646'315	-2'752'168	-2'834'733	-2'919'775	-3'007'368
400	Einkommens- und Vermögenssteuern	-2'136'469	-2'060'000	-2'163'000	-2'249'520	-2'317'006	-2'386'516	-2'458'111
401	Ertrags und Kapitalsteuern	-70'016	-130'000	-136'500	-141'960	-146'219	-150'605	-155'124
402	Grundsteuern	-242'299	-250'000	-262'500	-273'000	-281'190	-289'626	-298'314
403	Vermögensgewinnsteuern	-106'113	-25'000	-26'250	-27'300	-28'119	-28'963	-29'831
404	Vermögensverkehrssteuern	-52'761	-50'000	-52'500	-54'600	-56'238	-57'925	-59'663
405	Erwerbschafts- und Schenkungssteuern	-1'109	-	-	-	-	-	-
406	Besitz- und Aufwandsteuern	-5'368	-5'300	-5'565	-5'788	-5'961	-6'140	-6'324
42	Vermögenserträge	-58'692	-43'860	-56'815	-40'955	-41'221	-41'491	-41'769
420	Banken	-26'390	-15'000	-26'607	-26'611	-26'615	-26'615	-26'615
421	Guthaben	-10'494	-8'000	-8'400	-8'736	-8'998	-9'268	-9'546
423	Liegenschaftserträge des Finanzvermögens	-21'808	-20'860	-21'808	-5'608	-5'608	-5'608	-5'608
424	Buchgewinne auf Anlagen des Finanzvermögens	-	-	-	-	-	-	-
43	Entgelte	-748'597	-644'033	-625'408	-626'358	-633'249	-633'486	-638'642
430	Ersatzabgaben	-107'531	-57'000	-26'500	-26'500	-26'500	-26'500	-26'500
431	Gebühren für Amtshandlungen	-42'797	-27'000	-14'717	-14'717	-14'717	-14'717	-14'717
433	Schulgelder	-50'856	-48'600	-35'500	-31'300	-33'400	-29'200	-29'200
434	Andere Benützungsgebühren, Dienstleistungen	-338'925	-334'955	-353'615	-357'183	-360'757	-364'336	-367'920
435	Verkäufe	-94'504	-91'000	-103'687	-104'264	-104'841	-105'419	-105'998
436	Rückerstattungen	-110'739	-82'478	-88'389	-89'394	-90'034	-90'314	-91'307
439	Übrige	-3'246	-3'000	-3'000	-3'000	-3'000	-3'000	-3'000
44	Anteile und Beiträge ohne Zweckbindungen	-119'700	-124'600	-125'846	-127'104	-128'376	-129'659	-130'956
441	Anteile an Kantoneinnahmen	-119'700	-124'600	-125'846	-127'104	-128'376	-129'659	-130'956
45	Rückerstattungen von Gemeinwesen	-84'485	-57'366	-82'120	-82'120	-37'120	-37'120	-37'120
450	Bund	-	-	-	-	-	-	-
451	Kantone	-84'485	-57'366	-82'120	-82'120	-37'120	-37'120	-37'120
452	Gemeinden	-	-	-	-	-	-	-
46	Beiträge für eigene Rechnung	-418'347	-396'388	-401'050	-405'031	-409'052	-413'113	-417'214



460	Bund	-	-355	-150	-150	-150	-150	-150
461	Kantone	-1'981	-1'867	-2'792	-2'792	-2'792	-2'792	-2'792
462	NFA, Ausgleich	-416'366	-394'166	-398'108	-402'089	-406'110	-410'171	-414'272
48	Entnahmen aus Spezialfinanzierungen und Stiftungen	-	-	-	-	-	-	-
480	Vorschüssen / Entnahmen	-	-	-	-	-	-	-
482	IHG-Zinskostenbeitrag	-	-	-	-	-	-	-
49	Interne Verrechnungen	-445'881	-468'716	-459'685	-523'879	-540'799	-546'719	-546'719
490	Interne Verrechnungen	-445'881	-468'716	-459'685	-523'879	-540'799	-546'719	-546'719

3. Resultate der Finanzplanung 2013 – 2017

	2011	2012	2013	2014	2015	2016	2017
Ertrag der laufenden Rechnung	4'489'835	4'255'263	4'397'239	4'557'615	4'624'549	4'721'362	4'819'788
Aufwand der laufenden Rechnung	-4'466'626	-4'287'787	-4'393'301	-4'637'342	-4'754'497	-4'883'329	-4'984'255
Obligatorisch und freie Abschreibungen	566'964	290'116	276'716	330'911	342'831	343'751	343'751
Zuweisung an die Reserven	161'296	119'522	113'574	123'276	125'160	125'104	127'612
Entnahmen aus den Reserven	-	-	-	-	-	-	-
Selbstfinanzierung	751'469	377'114	394'228	374'460	338'043	306'888	306'896
Nettoinvestitionen	677'830	740'550	257'050	1'351'500	136'000	46'000	-
Eigenkapital	1'811'141	1'778'617	1'782'555	1'702'828	1'572'880	1'410'913	1'246'446
Nettoverschuldung	1'759'162	2'409'336	3'638'927	3'952'144	3'994'231	3'981'069	4'534'897
Einwohner [Annahme]	1327	1360	1380	1395	1410	1425	1440
Nettoverschuldung pro Einwohner	1'326	1'772	2'637	2'833	2'833	2'794	3'149

4. Finanzkennzahlen der Finanzplanung 2013 - 2017

Jahr	2011	2012	2013	2014	2015	2016	2017	Mittelwert Planjahre
	Rechnung	Budget	Planjahre					
Selbstfinanzierung	751'469	377'114	394'228	374'460	338'044	306'888	306'896	344'103
Ergebnis	23'209	-32'524	3'938	-79'727	-129'947	-161'967	-164'467	-106'434
Obligatorisch und freie Abschreibungen	566'964	290'116	276'716	330'911	342'831	343'751	343'751	327'592
Zuweisung an die Reserven	161'296	119'522	113'574	123'276	125'160	125'104	127'612	122'945
Entnahme aus den Reserven	0	0	0	0	0	0	0	0
Selbstfinanzierungsgrad	111	51	153	28	249			
Selbstfinanzierung	751'469	377'114	394'228	374'460	338'044	306'888	306'896	344'103
Nettoinvestitionen	677'830	740'550	257'050	1'351'500	136'000	46'000	0	358'110
Selbstfinanzierungsanteil ¹	19%	10%	10%	9%	8%	7%	7%	8%
Finanzertrag:	4'043'956	3'786'547	3'937'554	4'033'736	4'083'751	4'174'644	4'273'069	4'100'551
Steuern (40)	2'614'135	2'520'300	2'646'315	2'752'168	2'834'733	2'919'775	3'007'368	2'832'072
+ Vermögenserträge (42)	58'692	43'860	56'815	40'955	41'221	41'491	41'769	44'450
+ Entgelte, Gebühren, Vk-Erlöse (43)	748'597	644'033	625'408	626'358	633'249	633'486	638'642	631'429
+ Anteile u. Beitr. ohne Zweckb. (44)	119'700	124'600	125'846	127'104	128'376	129'659	130'956	128'388
+ Rückerstattungen u. Entschädig. (45)	84'485	57'366	82'120	82'120	37'120	37'120	37'120	55'120
+ Erhaltene Subventionen (46)	418'347	396'388	401'050	405'031	409'052	413'113	417'214	409'092
Nettoverschuldungsentwicklung								
Nettoverschuldung	1'759'162	2'409'336	3'638'927	3'952'144	3'994'231	3'981'069	4'534'897	4'020'254
Einwohner	1327	1360	1380	1395	1410	1425	1440	1410
Nettoverschuldung pro Einwohner	1'326	1'772	2'637	2'833	2'833	2'794	3'149	2'849
Entwicklung Eigenkapital								
Reserven	1'298'407	1'417'929	1'331'503	1'119'779	1'244'939	1'370'043	1'497'655	1'312'784
Nettokapital	1'811'141	1'778'617	1'782'555	1'702'828	1'572'880	1'410'913	1'246'446	1'543'124
Total Eigenkapital	3'109'548	3'196'546	3'114'058	2'822'607	2'817'819	2'780'956	2'744'101	2'855'908

¹ Selbstfinanzierungsgrad über 400 und unter 0% wird nicht ausgewiesen.

Selbstfinanzierungsgrad (Selbstfinanzierung in % der Nettoinvestitionen)

Wie viele Investitionen können mit eigenen Mitteln finanziert werden. Ein Selbstfinanzierungsgrad von unter 100 % führt zu einer Neuverschuldung, ein solcher über 100 % zu einer Entschuldung. Er sollte nicht während längerer Zeit unter 60 – 80 % fallen, da die Folgekosten unweigerlich zu finanziellen Engpässen führen (Zinsaufwendungen, Abschreibungen, Betriebskosten).

Selbstfinanzierungsanteil (Selbstfinanzierung in % des Finanzertrages)

Welcher Anteil des Ertrages kann für Investitionen und/oder Schuldenabbau verwendet werden, nachdem die ordentlichen Ausgaben getätigt sind. Je höher der Wert, desto grösser ist der Spielraum für die Finanzierung von neuen Investitionen oder für den Schuldenabbau.

Der Selbstfinanzierungsanteil beträgt im Median 8% und wird als ungenügend beurteilt.

Bericht der Finanzkommission

Der Investitionsplan sowie der Finanzplan 2013 – 2017 wurden am 12. September 2012 der Finanzkommission erläutert und zur Stellungnahme vorgelegt.

Finanzplan 2013–2017

Die Finanzkommission hat den Finanzplan 2013–2017 grundsätzlich als gut und realistisch befunden. Sie stellt fest, dass die Finanzierung der geplanten Investitionen gewährleistet ist und die Pro-Kopf-Verschuldung im Vergleich zu anderen Gemeinden relativ tief ist.

Investitionsrechnung 2013–2017

Die Finanzkommission hat Einsicht genommen in die Investitionsplanung und nimmt ihn zur Kenntnis.

Laufende Rechnung – funktionale Gliederung

Laufende Rechnung (nach Dienstbereichen)		Voranschlag 2013		Voranschlag 2012		Rechnung 2011	
		Aufwand	Ertrag	Aufwand	Ertrag	Aufwand	Ertrag
0	VERWALTUNG	274'500	23'720	266'055	24'043	312'885.99	30'241.39
010	GEMEINDEVERSAMMLUNG, GEMEINDERAT, KOMMISSIONEN	68'924	2'250	67'947	2'531	69'674.95	3'253.15
300.01	Gehälter und Sitzungsgelder Gemeinderat	36'000		38'500		32'792.00	
300.02	Sitzungsgelder und Spesen Finanzkommission	750		750		890.00	
300.03	Entschädigung der Stimmzähler	680		550		1'430.00	
300.04	Externe Revisionsstelle	6'000		5'400		3'870.20	
301.01	Besoldungen, Entschädigungen	2'400		2'000		2'772.95	
303.01	Sozialversicherungsbeiträge an AHV-EO-ALV	5'544		6'237		5'217.60	
309.01	Veranstaltungen, Geschenke	1'000		1'000		4'410.40	
310.01	Abonnemente, Sachaufwand	750		100		229.75	
310.02	Veröffentlichungen, Anzeigen	500		500		761.80	
317.01	Spesen- Repräsentationsentschädigungen	13'000		10'810		13'067.05	
317.02	Gemeindeversammlung	700		500		664.40	
319.01	Verbandsbeiträge	1'600		1'600		1'700.00	
365.01	Beitrag politische Parteien	0		0		1'868.80	
436.01	Rückerstattungen Dritter		0		0		780.70
436.02	Sozialrückbehalte AHV, IV, EO, ALV		2'250		2'531		2'472.45
020	ALLGEMEINE VERWALTUNG	205'576	21'470	198'108	21'512	243'211.04	26'988.24
301.01	Verwaltungs- und Betriebspersonal	114'000		105'000		129'163.75	
303.01	Sozialversicherungsbeiträge an AHV-EO-ALV	17'556		16'170		18'949.10	
304.01	Personalversicherungsbeiträge	6'300		6'290		16'050.55	
309.01	Kurse, Ausbildung	150		1'400		3'250.00	
310.01	Bürobedarf, Drucksachen	6'000		5'000		6'477.45	
310.02	Veröffentlichungen, Anzeigen	450		450		452.35	
311.01	Kauf von Mobilien, Büromaschinen	500		1'500		1'873.80	
311.02	Kauf EDV-Software, Zubehör	1'000		1'000		7'720.55	
312.01	Wasser, Energie und Heizmaterialien	1'000		900		1'019.75	
313.01	Uebrige Verbrauchsmaterialien	150		100		10.85	
315.01	Unterhalt Maschinen und Büroeinrichtung	300		320		771.60	
316.01	Mieten, Benutzungs-und Unterhaltskosten	14'000		10'683		11'668.60	
316.02	Leasing Kopiergerät	8'500		8'800		7'139.10	
318.01	Versicherungsprämien	8'700		8'700		8'706.00	
318.02	Porto- Postcheck- Telefongebühren, Internet	9'000		9'000		9'647.74	
318.03	Dienstleistungen Dritter	5'000		5'000		4'981.05	
318.04	Wartungs- Serviceverträge	12'000		13'000		11'869.05	
318.05	Betriebs-Kostenvorschuss	500		500		233.60	
319.01	Verbandsbeiträge	470		485		414.65	
319.02	Rückerstattungen	0		0		106.50	
390.01	Interne Verrechnungen Schuldzinsen	0		510		354.00	
390.02	Interne Verrechnungen Abschreibungen	0		3'300		2'351.00	
431.01	Verwaltungsgebühren, HS, ID, Wohnb.		6'500		7'000		6'716.20
434.01	Benützung- und Unterhaltsgebühren		0		0		0.00
435.01	Verkäufe und Dienstleistungen		2'500		2'400		2'628.44
436.01	Rückerstattungen Dritter		800		800		1'076.75
436.02	Sozialrückbehalte AHV, IV, EO, ALV		7'125		6'562		8'242.85
436.03	Rückbehalte Personalversicherungsbeiträge		3'145		3'145		7'071.00
436.05	Entschädigung AHV-Agentur		1'250		1'250		1'253.00
460.01	Rückverteilung CO2-Abgabe		150		355		0.00

Laufende Rechnung (nach Dienstbereichen)		Voranschlag 2013		Voranschlag 2012		Rechnung 2011	
		Aufwand	Ertrag	Aufwand	Ertrag	Aufwand	Ertrag
1	OEFFENTLICHE SICHERHEIT	99'049	28'200	127'673	58'867	171'911.85	112'388.85
100	RECHTSAUFSICHT	44'000	0	39'900	0	40'191.30	2'876.50
352.01	Amtsvormundschaft: Miete, Betriebskosten	44'000		39'900		40'191.30	
436.01	Rückerstattung Dritter		0		0		2'876.50
140	FEUERWEHR	33'830	28'200	33'593	28'867	29'992.75	28'312.35
300.01	Sitzungsgelder, Entschädigungen	740		740		495.80	
301.01	Sold Feuerwehrkorps	15'000		15'170		11'722.90	
301.02	Feuerschau- Einsatzpläne	300		370		222.00	
309.01	Kosten für Kurse und Instruktion etc.	1'295		1'295		486.90	
311.01	Kauf von Material und Fahrzeugen	6'500		6'438		9'242.50	
312.01	Wasser, Energie, Heizmaterialien	1'200		1'200		274.40	
313.01	Uebrige Verbrauchsmaterialien	1'110		1'110		1'502.00	
315.01	Unterhalt der Fahrzeuge, Material etc.	2'220		2'220		1'025.05	
315.02	Betriebskosten Telealarmsystem	1'480		1'480		1'238.75	
316.01	Miete, Unterhaltskosten	300		300		300.00	
318.01	Versicherungen	925		925		848.65	
318.02	Telefonkosten, Porti	310		310		304.10	
318.04	Uebrige Ausgaben	1'225		1'110		1'225.50	
319.01	Beiträge an Verbände	925		925		804.20	
390.03	Interne Verrechn. Versicherungen	300		0		300.00	
430.01	Feuerwehrdienstersatzabgaben		26'500		27'000		26'331.00
436.01	Rückerstattungen Dritter		0		0		0.00
461.01	Subventionen der KGV		1'700		1'867		1'981.35
150	MILITAERWESEN	2'000	0	2'000	0	2'000.00	0.00
315.01	Unterhalt Schiessanlagen	2'000		2'000		2'000.00	
160	ZIVILSCHUTZ	16'019	0	48'980	30'000	98'319.80	81'200.00
300.01	Sitzungsgelder an Zivilschutzkommission	0		0		53.35	
301.01	Sold für Zivilschutz	50		300		81.30	
301.02	Besoldungen, Entschädigungen	500		860		366.75	
312.01	Wasser, Energie, Heizmaterialien	2'500		2'500		2'481.80	
313.01	Uebrige Verbrauchsmaterialien	200		220		63.60	
314.01	Unterhalt und Renovation der Anlagen	100		0		107.35	
317.01	Verwaltung, Spesen HESASCH	100		280		0.00	
318.01	Versicherungen	1'000		1'000		990.40	
318.02	Telefonkosten, Porti	310		400		304.00	
319.01	Beiträge an Verbände	50		50		50.00	
351.01	Beteiligung kant. Ausgaben Zivilschutz	2'242		3'430		3'009.25	
380.01	Einlage in Fonds für Zivilschutzbauten	0		30'000		81'200.00	
390.01	Interne Verrechnungen Schuldzins	2'967		3'940		3'612.00	
390.02	Interne Verrechnungen Abschreibungen	6'000		6'000		6'000.00	
430.01	Zivilschutzbautenersatzabgaben		0		30'000		81'200.00

Laufende Rechnung (nach Dienstbereichen)		Voranschlag 2013		Voranschlag 2012		Rechnung 2011	
		Aufwand	Ertrag	Aufwand	Ertrag	Aufwand	Ertrag
170	BEVOELKERUNGSSCHUTZ	3'200	0	3'200	0	1'408.00	0.00
300.01	Sitzungsgelder GFO	200		200		213.30	
301.01	Entschädigungen	2'000		2'000		1'194.70	
311.01	Ausrüstung GFO	1'000		1'000		0.00	
2	BILDUNG	1'662'218	122'359	1'617'869	106'709	1'464'297.24	147'250.70
200	KINDERGAERTEN	130'400	0	121'703	0	103'459.00	0.00
310.01	Kauf von Verbrauchsmaterial, Spielwaren	2'200		4'250		3'009.75	
351.01	Beteiligung an kantonalen Ausgaben	127'000		116'253		99'849.25	
366.01	Schulwegentschädigung	1'200		1'200		600.00	
210	OBLIGATORISCHER SCHULZYKLUS	1'035'053	80'375	1'007'945	92'653	895'731.44	105'354.30
301.01	Diverse Besoldungen, Dienstaltersgeschenke	6'200		5'300		6'246.55	
301.02	Besoldung Abwärtsdienste	87'000		87'000		86'177.00	
303.01	Sozialversicherungsbeiträge AHV-EO-ALV	14'353		14'214		13'683.80	
304.01	Personalversicherungsbeiträge	7'500		8'873		7'425.65	
310.01	Kauf von Schulmaterialien, Lehrmittel	30'200		28'500		29'095.44	
317.01	Reisespesen, verschiedene Spesen	700		700		685.00	
318.01	Versicherungen	3'100		3'050		3'051.75	
351.01	Beteiligungen kant. Ausgaben Primarschule	551'000		537'077		495'846.90	
352.01	OS Sense, Betriebskostenanteil	277'000		265'583		189'737.75	
352.02	OS Sense, Finanzkostenanteil	46'000		43'800		47'747.90	
366.02	Kultur- und Sportkosten für Schüler	12'000		13'848		16'033.70	
433.01	Schulgelder anderer Gemeinden		34'500		44'100		48'300.00
436.01	Rückerstattungen Dritter		0		0		1'693.65
436.02	Sozialrückbehalte AHV, IV, EO, ALV		5'825		5'769		5'628.50
436.03	Rückbehalte Personalversicherungsbeiträge		3'750		4'436		4'307.40
436.04	Rückerstattung Kultur- Sportkosten		5'300		7'348		10'624.75
490.03	Interne Verrechn. Abwärtsdienste Sport		27'000		27'000		22'800.00
490.04	Interne Verrechn. Abwärtsdienste Verkehr		4'000		4'000		12'000.00
219	AUSSERSCHULISCHE BETREUUNG	6'000	0	0	0	0.00	0.00
351.01	Ausserschulische Betreuung	6'000		0		0.00	
220	SONDERSCHULEN	285'204	37'928	281'141	10'000	254'134.45	37'118.70
351.01	Anteil kant. Subv. Spezialausbildung	0		0		0.00	
351.02	Beteiligung Sonderheime, Sonderpädagogik	190'666		184'079		155'689.05	
351.03	Pädagogisch-therapeut. Massnahmen priv. Anbieter	10'255		9'362		9'821.15	
366.01	Anteil Spezialkurs Logopädie, Psychologie	84'283		87'700		88'624.25	
451.01	Vergütungen Kanton Schuldienste		37'928		10'000		30'117.20
451.02	Vergütungen IV Schuldienste		0		0		7'001.50

Laufende Rechnung (nach Dienstbereichen)		Voranschlag 2013		Voranschlag 2012		Rechnung 2011	
		Aufwand	Ertrag	Aufwand	Ertrag	Aufwand	Ertrag
230	BERUFSBILDUNG	15'000	0	15'000	0	14'653.55	0.00
351.01	Beteiligung kantonales Amt für Berufsbildung	15'000		15'000		14'653.55	
290	UEBRIGES BILDUNGSWESEN	190'561	4'056	192'080	4'056	196'318.80	4'777.70
300.01	Kosten der Schulkommission	2'600		2'600		2'508.00	
301.01	Besoldungen, Entschädigungen	8'500		8'500		11'232.50	
301.02	Entschädigungen Bibliothek	8'400		8'400		8'008.00	
303.01	Sozialversicherungsbeiträge AHV-EO-ALV	2'603		2'602		2'822.70	
309.01	Veranstaltungen, Geschenke	1'900		1'900		1'070.25	
311.01	Kauf von Maschinen und Mobiliar Schule	5'200		3'600		7'303.90	
311.02	Kauf von Maschinen und Mobiliar Turnhalle	700		700		661.80	
311.03	Anschaffungen Material Samariter	100		100		79.50	
311.04	Schul- und Erwachsenenbibliothek	5'000		5'000		4'964.15	
311.05	Kauf Geräte, Material Informatik	1'400		2'650		3'553.75	
311.06	Arbeitskleidung Abwart	100		100		39.90	
312.01	Wasser, Energie, Heizmaterialien Schule	10'000		9'000		8'972.95	
313.01	Reinigungsmittel, Verbrauchsmaterialien	4'000		3'900		3'601.10	
314.01	Unterhalt und Renovation Gebäude Schulhaus	25'000		18'000		18'015.70	
314.03	Unterhalt Spielplatz	2'000		2'000		7'986.00	
315.01	Unterhalt Maschinen und Mobiliar Schulhaus	4'000		4'000		3'498.55	
316.01	Mietkosten	2'000		2'000		2'000.00	
316.02	Leasing Kopiergerät	8'500		9'200		7'868.10	
318.01	Verschiedene Versicherungen	3'345		3'345		3'251.40	
318.02	Telefon Schulhaus Schloss	950		900		954.40	
318.03	Telefon Abwart	850		900		806.70	
318.04	Wartung, Support Informatik	3'100		3'100		2'034.45	
319.01	Rückerstattung Gebühren	0		0		50.00	
390.01	Interne Verrechnungen Schuldzinsen	22'695		27'715		27'317.00	
390.02	Interne Verrechnungen Abschreibungen	65'218		68'368		65'218.00	
390.03	Int. Verrechn. Kauf Geräte Turnhalle	0		500		0.00	
390.04	Int. Verrechn. Energie Turnhalle	2'000		2'000		2'100.00	
390.05	Int. Verrechn. Unterhalt Geräte Turnhalle	400		1'000		400.00	
435.01	Verkauf von Material und Mobiliar		0		0		0.00
436.01	Rückerstattungen Dritter		0		0		0.00
436.02	Sozialrückbehalte AHV, IV, EO, ALV		1'056		1'056		1'532.10
439.01	Bibliothek, Beiträge		3'000		3'000		3'245.60
3	KULTUS, KULTUR UND FREIZEIT	136'714	2'675	113'426	3'993	112'767.00	3'000.00
300	KULTUR	37'910	0	31'488	0	42'310.30	0.00
311.01	Beflaggung Dorf	3'000		700		416.05	
351.01	Beiträge an Ausgaben des Konservatoriums	15'000		12'000		20'828.25	
365.02	Kulturelle Anlässe	3'000		3'000		3'762.00	
365.03	Beitrag Sensler Museum	2'910		2'788		3'804.00	
365.04	Beitrag Kultur- und Vereinshaus	13'000		13'000		13'000.00	
365.05	Beitrag Partnergemeinde Jaszago	1'000		0		500.00	

Laufende Rechnung (nach Dienstbereichen)		Voranschlag 2013		Voranschlag 2012		Rechnung 2011	
		Aufwand	Ertrag	Aufwand	Ertrag	Aufwand	Ertrag
340	SPORT	92'304	2'675	73'938	3'993	65'796.70	3'000.00
300.01	Sitzungsgelder der Kommission	200		300		0.00	
301.01	Besoldung der Abwarte	2'000		1'500		2'442.00	
303.01	Sozialversicherungsbeiträge AHV-EO-ALV	308		231		358.25	
311.01	Anschaffungen Mobiliar/Maschinen Turnhalle	1'500		1'000		1'168.45	
311.03	Anschaffungen Material Samariter	0		0		0.00	
312.01	Wasser, Energie, Heizmaterialien Turnhalle	12'000		12'000		9'369.70	
312.02	Wasser, Energie Sportplätze, LA-Anlage	1'700		1'700		1'616.65	
313.01	Reinigungsmittel, Verbrauchsmaterialien	2'700		2'700		1'819.65	
314.01	Unterhalt Gebäude Turnhalle	17'500		3'000		2'732.95	
314.02	Unterhalt Sportplätze	16'000		16'000		14'830.55	
314.03	Unterhalt LA - Anlagen	5'000		0		0.00	
315.01	Unterhalt Mobiliar, Maschinen Turnhalle	500		500		714.30	
315.02	Unterhalt Mobiliar, Maschinen Sportplätze	1'000		1'000		1'034.00	
318.01	Versicherungen	2'200		2'400		2'388.75	
318.02	Telefon Turnhalle	350		320		306.45	
319.01	Rückerstattungen Gebühren	150		250		250.00	
390.01	Interne Verrechnungen Schuldzinse	591		2'087		2'025.00	
390.02	Interne Verrechnungen Abschreibungen	1'605		1'950		1'940.00	
390.03	Interne Verrechn. Abwärtsdienste	27'000		27'000		22'800.00	
436.01	Rückerstattungen Dritter		150		400		500.00
436.03	Sozialrückbehalte AHV, IV, EO, ALV		125		93		0.00
490.03	Interne Verrechn. Kauf Geräte		0		500		0.00
490.04	Interne Verrechn. Energie		2'000		2'000		2'100.00
490.05	Interne Verrechn. Unterhalt Geräte		400		1'000		400.00
350	UEBRIGE FREIZEITGESTALTUNG, FERIENKOLONIEN	6'500	0	8'000	0	4'660.00	0.00
365.01	Beiträge an Skilager Primarschule	3'000		3'500		2'500.00	
365.02	Beitrag an Lager Jubla	800		800		800.00	
365.04	Beitrag Jugendbetreuung Jubla	700		700		560.00	
365.05	Vereinsunterstützung	2'000		3'000		800.00	
436.01	Rückerstattungen Dritter		0		0		0.00
4	GESUNDHEIT	292'770	3'000	285'684	4'500	282'302.10	2'555.95
400	SPITAELE	23'700	0	29'255	0	28'065.00	0.00
352.02	Beteiligung an Bezirksamambulanz	14'700		14'100		19'065.00	
352.03	Rückzahlung IHG-Darlehen Spital	0		2'195		0.00	
390.01	Interne Verrechnungen Schuldzinse	0		3'960		0.00	
390.02	Interne Verrechnungen Abschreibungen	9'000		9'000		9'000.00	
410	KRANKEN- UND PFLEGEHEIME	196'260	0	187'030	0	175'270.20	0.00
351.01	Beteiligung Sonderheime Behinderter	0		0		0.00	
352.01	Betriebskosten Pflegeheim Sensebezirk	3'600		3'417		6'727.20	
352.02	Beteiligung Sonderbetr. Betagtenheime	187'860		178'813		163'743.00	

Laufende Rechnung (nach Dienstbereichen)		Voranschlag 2013		Voranschlag 2012		Rechnung 2011	
		Aufwand	Ertrag	Aufwand	Ertrag	Aufwand	Ertrag
352.04	Rückzahlung IHG-Darlehen Pflegeheim	4'800		4'800		4'800.00	
436.01	Rückerstattungen		0		0		0.00
440	AMBULANTE KRANKENPFLEGE	62'710	0	59'299	0	69'788.40	0.00
300.01	Entschädigung Bezirkskommission Hilfe/Pflege zu Hause	240		231		315.15	
352.01	Beteiligung an Kosten Spitex-Verein	61'300		58'029		68'133.85	
352.02	Notfalldienst Aerztevereinigung	1'170		1'039		1'339.40	
450	KRANKHEITSBEKAEMPfung	600	0	600	0	596.00	0.00
301.01	Besoldungen, Entschädigungen	100		100		96.00	
365.01	Beitrag Samariterverein	500		500		500.00	
460	SCHULGESUNDHEITSDIENST	9'500	3'000	9'500	4'500	8'582.50	2'555.95
309.01	Gesundheitsförderung Schule	1'500		1'500		1'424.30	
318.01	Gebühren, Beiträge	500		500		344.75	
351.01	Beteiligung an Kosten für Zahnpflege	5'000		5'000		4'387.20	
351.02	Beteiligung an Kosten ärztliche Untersuchung	2'500		2'500		2'426.25	
433.01	Beteiligung der Eltern an Zahnpflege		3'000		4'500		2'555.95
5	SOZIALE WOHLFAHRT	536'904	7'000	539'967	7'556	476'216.35	12'074.20
520	KRANKEN- UND UNFALLVERSICHERUNG	0	0	0	2'156	2'156.00	6'973.20
318.01	Krankenkassenprämien-Zahlungen	0		0		2'156.00	
436.01	Rückerstattungen Dritter		0		2'156		6'973.20
540	JUGENDSCHUTZ	17'369	0	5'150	0	2'150.00	0.00
318.01	Beteiligung Beiträge an Tageseltern	1'500		3'000		0.00	
365.01	Beiträge an Kinderkrippen und -horte	10'000		0		0.00	
365.02	Beiträge an Tageselternverein	550		950		950.00	
365.03	Beiträge an Spielgruppen und Vorschulen	1'200		1'200		1'200.00	
390.01	Interne Verrechnungen Schuldzinsen	1'719		0		0.00	
390.02	Interne Verrechnungen Abschreibungen	2'400		0		0.00	
550	INVALIDITAET	307'600	0	310'264	0	291'892.80	0.00
351.01	Beteiligung an behinderte Personen	0		0		0.00	
351.02	Beteiligung Sonderheime und Behinderte	307'600		310'264		291'892.80	
560	SOZIALER WOHNUNGSBAU	7'000	0	7'000	0	6'191.50	0.00
365.01	Subventionen für sozialen Wohnungsbau	7'000		7'000		6'191.50	

Laufende Rechnung (nach Dienstbereichen)		Voranschlag 2013		Voranschlag 2012		Rechnung 2011	
		Aufwand	Ertrag	Aufwand	Ertrag	Aufwand	Ertrag
570	ALTERSHEIME	27'000	7'000	25'400	5'400	25'101.05	5'101.00
304.01	Personalversicherungsbeiträge	7'000		5'400		5'101.05	
352.01	Beteiligung an Altersheim Magdalena	20'000		20'000		20'000.00	
436.01	Rückerstattungen Dritter		7'000		5'400		5'101.00
580	FUERSORGE	177'935	0	192'153	0	148'725.00	0.00
300.01	Sitzungsgelder für Kommission	180		0		180.00	
317.01	Betagten- Krankenbesuche, Geschenke	1'800		1'800		1'743.80	
318.01	Dienstleistungen	0		1'100		762.50	
351.01	Beteiligung an Ausgaben der Sozialfürsorge	36'000		44'083		21'170.40	
351.02	Vorschüsse Unterhaltsleistungen	7'700		7'550		6'942.10	
351.04	Hilfe an Opfer von Straftaten	1'025		970		940.05	
351.06	Beiträge an kant. Beschäftigungsfonds	20'000		19'350		19'350.00	
351.07	Familienzulagen an Nichterwerbstätige	6'130		4'120		4'307.80	
351.08	Betriebskosten spez. Sozialdienste	2'300		2'240		1'789.75	
352.01	Sozialdienst, Betriebskosten	37'700		45'940		38'803.40	
365.02	Beteil. an Institutionen mit soz. Charakter	100		0		100.00	
365.03	Sozialdienst, Leistungen	60'000		60'000		46'935.20	
365.04	Pauschalentschädigungen Familienhilfe	5'000		5'000		5'700.00	
6	VERKEHR	320'236	38'013	305'783	36'156	276'770.35	39'615.83
620	GEMEINDESTRASSEN	195'188	863	192'636	531	168'997.45	4'897.85
301.01	Besoldungen	9'000		8'500		8'308.70	
303.01	Sozialversicherungsbeiträge AHV-EO-ALV	1'386		1'309		1'218.95	
311.01	Kauf von Fahrzeugen, Maschinen und Mobiliar	500		500		475.00	
312.01	Kosten für öffentliche Beleuchtung, Elektrizität	6'500		6'500		6'939.55	
313.01	Kies, Verbrauchsmaterialien	8'000		8'000		8'217.15	
313.02	Kauf von Treibstoff	1'000		1'000		1'000.00	
314.01	Unterhalt des Strassennetzes, Maschinenstunden	4'500		4'500		5'355.00	
314.02	Unterhalt Beleuchtung und Strassensignal.	3'000		3'000		4'077.80	
314.04	Strassenunterhalt durch Unternehmungen	15'000		10'000		4'493.30	
314.05	Unterhalt Jakobspilgerweg	200		200		0.00	
314.06	Unterhalt Bushaltestelle	500		200		295.05	
315.01	Unterhalt der Fahrzeuge und Maschinen	2'000		2'000		1'056.30	
316.02	Miete Parkplätze	300		300		300.00	
318.01	Versicherungen	3'700		2'400		2'652.95	
318.02	Verbale, Vermarken Geometer	0		0		0.00	
319.01	Steuern auf Fahrzeugen	700		700		683.70	
390.01	Interne Verrechnungen Schuldzinse	41'277		45'167		32'727.00	
390.02	Interne Verrechnungen Abschreibungen	93'625		94'360		79'197.00	
390.03	Interne Verrechn. Abwärtsdienste	4'000		4'000		12'000.00	
436.01	Dienstleistungen Dritter		0		0		4'091.95
436.02	Sozialrückbehalte AHV, IV, EO, ALV		563		531		505.90
490.03	Interne Verrechn. Versicherungen		300		0		300.00

Laufende Rechnung (nach Dienstbereichen)		Voranschlag 2013		Voranschlag 2012		Rechnung 2011	
		Aufwand	Ertrag	Aufwand	Ertrag	Aufwand	Ertrag
630	WINTERDIENST	49'348	750	44'540	625	46'738.90	744.10
301.01	Besoldungen, Entschädigungen	12'000		10'000		12'303.75	
303.01	Sozialversicherungsbeiträge AHV, IV, EO, ALV	1'848		1'540		1'805.00	
311.01	Kauf von Fahrzeugen, Maschinen, Mobiliar	0		0		1'200.00	
313.01	Salz, Verbrauchsmaterialien	15'000		15'000		6'986.30	
313.02	Kauf von Treibstoffen	500		500		500.00	
314.01	Winterdienst und Schneeräumung	17'500		15'000		18'420.35	
315.01	Unterhalt der Fahrzeuge und Maschinen	2'500		2'500		2'523.50	
390.02	Interne Verrechnung Abschreibungen	0		0		3'000.00	
436.02	Sozialrückbehalte AHV, IV, EO, ALV		750		625		744.10
650	REGIONALVERKEHR	75'700	36'400	68'607	35'000	61'034.00	33'973.88
318.01	SBB Tageskarten Gemeinde	36'900		33'900		29'325.00	
319.01	Rückerstattung Gebühren	0		0		132.00	
351.01	Anteil kantonale Ausgaben Regionalverkehr	38'800		34'707		31'577.00	
436.01	SBB Tageskarten, Benützungsggebühren		36'400		35'000		33'973.88
7	UMWELTSCHUTZ UND RAUMORDNUNG	550'519	488'082	502'883	467'653	517'309.83	495'448.68
700	WASSERVERSORGUNG	134'675	134'675	123'100	123'100	126'946.40	126'946.40
301.01	Besoldungen	6'000		6'000		5'457.20	
303.01	Sozialversicherungsbeiträge an AHV-EO-ALV	924		924		800.60	
312.01	Elektrizität, Treibstoffe	10'500		10'000		9'890.65	
312.02	Wasserkäufe	7'000		4'000		8'755.35	
313.01	Uebrigtes Verbrauchsmaterial	4'500		3'000		3'007.20	
314.01	Unterhalt und Renovation der Anlagen	15'000		35'000		32'297.00	
314.02	Hydrantenkontrolle	1'100		1'100		1'000.00	
314.03	GEP, Nachführung Wasserkataster	4'500		2'500		0.00	
318.01	Versicherungen	780		780		764.00	
318.02	Telefon, Porti	500		500		455.00	
318.03	Wasserkontrollen Wasserwart	2'150		1'300		1'856.85	
318.04	Abgeltung Schutzzone	1'227		1'227		1'227.00	
319.01	Rückerstattungen Gebühren	0		0		680.40	
380.01	Einlage in Wasserversorgungsreserve	57'630		23'069		30'916.15	
390.01	Interne Verrechnungen Schuldzins	10'738		14'134		11'167.00	
390.02	Interne Verrechnungen Abschreibungen	12'126		19'566		18'672.00	
434.01	Ertrag aus Zählermiete		5'000		4'875		4'813.35
434.02	Ertrag aus Abbonemente		38'000		36'950		36'618.35
435.01	Wasserverkäufe		91'000		80'600		81'765.30
436.01	Rückerstattungen Dritter		0		0		3'375.20
436.02	Sozialrückbehalte AHV, IV, EO, ALV		375		375		74.20
490.01	Interne Verrech. Wasser Friedhof		300		300		300.00
710	ABWASSERBESEITIGUNG	215'263	215'263	204'392	204'392	202'791.20	202'791.20
301.01	Besoldungen	1'000		1'000		616.65	
303.01	Sozialversicherungsbeiträge an AHV-EO-ALV	154		154		90.45	
312.01	Energie, Betriebskosten	2'500		2'500		4'382.65	
313.01	Uebrigtes Verbrauchsmaterial	0		0		25.00	

Laufende Rechnung (nach Dienstbereichen)		Voranschlag 2013		Voranschlag 2012		Rechnung 2011	
		Aufwand	Ertrag	Aufwand	Ertrag	Aufwand	Ertrag
314.01	Unterhalt und Renovation der Anlagen	17'000		10'000		20'945.95	
314.02	GEP, Nachführung Abwasserkataster	4'500		3'000		2'416.70	
318.01	Versicherungen	100		100		88.45	
319.01	Rückerstattungen Gebühren	0		0		1'138.85	
351.01	Beteiligung an Oelwehrstützpunkt	400		400		293.45	
352.01	Beteiligung an Zwischenkommunale ARA	56'000		54'000		42'870.80	
352.03	ARA Sensetal, Fremdwasserabgaben	4'525		100		5'743.75	
380.01	Einlage in Abwasserbeseitigungsreserve	31'956		59'378		35'217.50	
390.01	Interne Verrechnungen Schuldzinsen	38'510		19'182		41'253.00	
390.02	Interne Verrechnungen Abschreibungen	39'218		35'178		28'308.00	
390.03	Interne Verrechnung IHG-Kredite	19'400		19'400		19'400.00	
434.01	Benützungsgebühren		80'000		74'300		73'745.00
434.02	Grundgebühren		135'000		129'830		128'846.20
436.03	Sozialrückbehalte AHV, IV, EO, ALV		63		62		0.00
490.01	Interne Verrech. Abwasser Friedhof		200		200		200.00
720	ABFALLBESEITIGUNG	122'750	122'750	115'487	115'487	123'400.78	123'400.78
301.01	Besoldungen	4'000		3'000		4'176.15	
303.01	Sozialversicherungsbeiträge an AHV-EO-ALV	616		462		612.65	
311.01	Kauf von Containern und Abfalleimern	0		1'000		0.00	
316.01	Miete von Containern, Platzmiete	1'000		1'200		1'200.00	
318.01	Abfuhr- und Deponiekosten Kehrriech	80'000		80'000		76'635.95	
318.02	Häckseldienst	400		250		361.40	
318.04	Grünabfuhr	25'000		22'500		26'210.00	
319.01	Rückerstattungen Gebühren	0		0		242.00	
380.01	Einlage in Abfallbeseitigungsreserve	9'159		7'075		13'962.63	
390.01	Interne Verrechnungen Schuldzinsen	1'075		0		0.00	
390.02	Interne Verrechnungen Abschreibungen	1'500		0		0.00	
434.01	Benützungsgebühren, Grundgebühr		32'000		29'000		29'178.20
434.02	Benützungsgebühren, Gebührenmarken		65'000		60'000		65'723.48
435.01	Wiederverwertung Altmaterial etc.		8'000		8'000		10'110.75
436.01	Rückerstattungen Dritter		0		0		20.85
436.03	Sozialrückbehalte AHV, IV, EO, ALV		250		187		0.00
490.01	Interne Verrechnung Hundesteuer		4'500		5'300		5'367.50
490.02	Interne Verrechnung Liegenschaftssteuern		13'000		13'000		13'000.00
740	FRIEDHOF	9'940	2'113	14'421	1'987	12'225.25	1'985.00
301.01	Entschädigungen, Spesen	5'000		5'500		4'560.00	
303.01	Sozialversicherungsbeiträge	770		847		669.00	
311.01	Anschaffungen Geräte, Material	200		500		273.00	
314.01	Kosten für Unterhalt Friedhof	3'000		6'000		5'218.55	
314.02	Unterhalt, Betriebskosten Aufbahrungshalle	200		340		284.05	
318.01	Versicherungen	270		270		268.65	
390.01	Interne Verrechnungen Schuldzinsen	0		464		452.00	
390.03	Interne Verrech. Wasser/Abwasser	500		500		500.00	
436.01	Rückerstattungen von Dritten		0		0		0.00
436.02	Rückerstattung Beerdigungskosten		1'800		1'800		1'700.00
436.03	Sozialrückbehalte AHV, IV, EO, ALV		313		187		285.00

Laufende Rechnung (nach Dienstbereichen)		Voranschlag 2013		Voranschlag 2012		Rechnung 2011	
		Aufwand	Ertrag	Aufwand	Ertrag	Aufwand	Ertrag
750	GEWAESSERVERBAUUNGEN	4'738	0	2'360	0	2'189.00	0.00
390.01	Interne Verrechnungen Schuldzinse	1'794		866		790.00	
390.02	Interne Verrechnungen Abschreibungen	2'944		1'494		1'399.00	
780	NATURSCHUTZ	3'660	3'000	2'760	2'500	4'238.40	3'971.90
300.01	Sitzungsgelder und Spesen der Kommission	160		260		156.00	
365.02	Vernetzung landw. Oekoflächen	3'500		2'500		4'082.40	
436.01	Rückerstattungen von Dritten		3'000		2'500		3'971.90
790	RAUMPLANUNG	59'493	10'281	40'363	20'187	45'518.80	36'353.40
300.01	Sitzungsgelder und Kosten der Kommission	600		670		400.00	
301.01	Besoldungen	4'500		3'000		4'183.00	
303.01	Sozialversicherungsbeiträge	693		462		613.65	
318.01	Ortsplanung, Plankosten	6'000		3'000		648.00	
318.02	Baubewilligungen	4'000		6'000		11'536.15	
318.04	Nachführung Kataster, Geometerarbeiten	3'000		3'000		2'641.00	
318.06	Ideenwettbewerb Pfandmatta	15'000		0		0.00	
352.01	Region Sense, Beitrag	5'700		4'231		5'497.00	
390.03	Interne Verrechnungen Darlehen Spisis	20'000		20'000		20'000.00	
431.01	Baubewilligungen		10'000		20'000		36'080.30
436.01	Rückerstattungen Dritter		0		0		0.00
436.02	Sozialrückbehalte AHV, IV, EO, ALV		281		187		273.10
8	VOLKSWIRTSCHAFT	6'149	1'155	10'064	41	53'853.70	1'128.00
800	LANDWIRTSCHAFT	10	0	10	0	10.00	0.00
319.01	Mitgliederbeiträge	10		10		10.00	
810	FORST- UND REBWIRTSCHAFT	1'174	1'155	781	41	1'180.00	1'128.00
301.01	Besoldungen	1'000		660		960.00	
303.01	Sozialversicherungsbeiträge AHV-EO-ALV	154		101		0.00	
311.01	Materialkosten für Holzfällen, Käufe	0		0		200.00	
319.01	Mitgliederbeiträge	20		20		20.00	
436.01	Rückerstattung Dritter		0		0		1'100.00
436.02	Sozialrückbehalte AHV, IV, EO, ALV		63		41		28.00
461.01	Kantonale Subventionen		1'092		0		0.00
830	TOURISMUS	4'965	0	9'273	0	52'663.70	0.00
352.01	Region Sense, Finanzbeitrag Schwarzsee	1'555		5'684		1'555.50	
352.02	Region Sense, Tourismus Senseland	2'910		2'789		3'804.00	
352.03	Freiburger Tourismusverband, Wanderwegnetz	500		800		229.60	
352.04	Region Sense, Finanzbeitrag Kaisereggbahnen	0		0		47'074.60	

Laufende Rechnung (nach Dienstbereichen)		Voranschlag 2013		Voranschlag 2012		Rechnung 2011	
		Aufwand	Ertrag	Aufwand	Ertrag	Aufwand	Ertrag
9	FINANZEN UND STEUERN	519'355	3'686'509	518'383	3'545'745	798'311.58	3'646'131.85
900	STEUERN	63'025	2'793'500	63'300	2'652'900	64'286.95	2'744'789.00
318.01	Einnahmeprovision Kant. Steuerverwaltung	35'025		35'000		33'577.10	
319.01	Steuerrückerstattungen	5'000		5'000		6'839.75	
319.02	Rabatte für Vorauszahlungen	2'000		2'000		2'129.05	
319.03	Verlustscheine	3'000		3'000		2'862.85	
319.04	Steuererlasse	500		0		433.90	
319.05	Steuer Abschreibungen	0		0		72.45	
319.06	Steuer uneinbringliche Beträge	0		0		4.35	
390.01	Interne Verrechnung Hundesteuer	4'500		5'300		5'367.50	
390.02	Interne Verrechnung Liegenschaftssteuern	13'000		13'000		13'000.00	
400.01	Einkommenssteuern, natürliche Personen		1'950'000		1'840'000		1'872'072.10
400.02	Vermögenssteuern, natürliche Personen		170'000		160'000		173'784.20
400.03	Quellensteuern		35'000		30'000		43'842.20
400.04	Kapitalabfindungen Gemeinde		40'000		30'000		46'770.85
401.01	Steuer auf dem Gewinn von juristischen Pers.		80'000		110'000		56'519.30
401.02	Kapitalsteuern der juristischen Personen		20'000		20'000		13'496.85
402.01	Liegenschaftssteuern		280'000		250'000		242'298.80
403.01	Steuer auf Gewinn/Mehrwert Grundstückverkehr		30'000		25'000		106'112.55
404.01	Handänderungs- und Grundstückverkehrssteuern		50'000		50'000		52'761.30
405.01	Erbschafts- und Schenkungssteuern		0		0		1'108.90
406.03	Hundesteuern		4'500		5'300		5'367.50
421.01	Rückerstattung von Verzugszinsen		7'000		6'000		8'170.35
421.02	Ausgleichszinsen		2'000		2'000		2'323.45
436.01	Rückerstattung Kosten Mahnung und Betreibung		0		0		461.15
441.01	Anteil am Erlös der kant. Motorfahrzeugsteuer		125'000		124'600		119'699.50
930	FINANZAUSGLEICH	0	394'133	0	394'166	0.00	416'366.00
462.00	NFA, Ressourcenausgleich		355'933		356'314		367'273.00
462.01	NFA, Bedarfsausgleich		38'200		37'852		49'093.00
940	OBLIGATORISCHE ZINSEN UND ABSCHREIBUNGEN	412'016	431'016	416'416	430'416	353'369.73	415'802.85
318.01	Bank- und Postcheckgebühren	1'000		1'000		1'017.73	
322.01	Zinsen auf Schulden	125'300		125'300		125'300.00	
330.01	Vorgeschriebene Abschreibungen	246'316		250'716		187'652.00	
330.02	Abschreibungen Zinskostenbeiträge	39'400		39'400		39'400.00	
420.01	Aktivzinsen und Verrechnungssteuern		20'000		15'000		26'389.85
490.01	Interne Verrechnungen Schuldzinsen		125'300		125'300		125'300.00
490.02	Interne Verrechnungen Abschreibungen Spez.		246'316		250'716		224'713.00
490.03	Interne Verrechnungen IHG-Darlehen		39'400		39'400		39'400.00

Laufende Rechnung (nach Dienstbereichen)		Voranschlag 2013		Voranschlag 2012		Rechnung 2011	
		Aufwand	Ertrag	Aufwand	Ertrag	Aufwand	Ertrag
942	LIEGENSCHAFTEN DES FINANZVERMOEGENS	44'314	20'260	38'667	20'897	40'743.15	21'808.00
301.01	Besoldungen	8'400		9'000		8'400.00	
303.01	Sozialversicherungsbeiträge	0		92		0.00	
311.01	Anschaffungen Material, Geräte	400		500		106.60	
312.01	Wasser, Energie, Heizmaterialien	3'000		1'700		77.55	
314.01	Unterhalt und Renovation von Gebäuden	1'500		200		1'697.55	
318.01	Verschiedene Versicherungen	2'400		2'400		2'320.20	
318.02	Betriebskosten Schulhaus Pfandmatta	12'000		6'000		12'910.25	
390.01	Interne Verrechnung Schuldzins	3'934		7'275		5'603.00	
390.02	Interne Verrechnung Abschreibungen	12'680		11'500		9'628.00	
423.01	Mietzinserträge Wohnungen Pfandmatta		16'200		16'200		16'200.00
423.02	Pachterträge		560		560		558.00
423.03	Mieterträge Lokaltäten/Grundstücke		3'500		4'100		5'050.00
436.02	Sozialrückbehalte AHV, IV, EO, ALV		0		37		0.00
990	NICHT AUFGETEILTE POSTEN	0	47'600	0	47'366	339'911.75	47'366.00
332.01	Zusätzliche Abschreibungen	0		0		339'911.75	
451.02	Ausserordentliche Einnahmen (2. KG)		47'600		47'366		47'366.00
	Total Aufwand	4'398'414		4'287'787		4'466'625.99	
	Total Ertrag		4'400'713		4'255'263		4'489'835.45
	Aufwandüberschuss				32'524		
	Ertragsüberschuss	2'299				23'209.46	

Laufende Rechnung – Artengliederung

Laufende Rechnung (nach Arten)		Voranschlag 2013		Voranschlag 2012		Rechnung 2011	
		Aufwand	Ertrag	Aufwand	Ertrag	Aufwand	Ertrag
3	Aufwand	4'398'414		4'287'787		4'466'625.99	
30	Personalaufwand	419'254		406'364		438'056.50	
300	Behörden und Kommissionen und Richter	48'350		50'201		43'303.80	
301	Löhne des Verwaltungs und Betriebspersonals	297'350		283'160		308'691.85	
303	Sozialversicherungsbeiträge	46'909		45'345		46'841.75	
304	Personalversicherungsbeiträge	20'800		20'563		28'577.25	
309	Übriges	5'845		7'095		10'641.85	
31	Sachaufwand	681'002		617'478		638'778.86	
310	Büro-, Schulmaterial Drucksachen	40'100		38'800		40'026.54	
311	Möbilien, Maschinen, Fahrzeuge	27'100		26'288		39'278.95	
312	Wasser, Energie und Heizmaterialien	57'900		52'000		53'781.00	
313	Verbrauchsmaterialien	37'160		35'530		26'732.85	
314	Dienstleistungen Dritter für den baulichen Unterhalt	153'100		130'040		140'173.85	
315	Dienstleistungen Dritter für den übrigen Unterhalt	16'000		16'020		13'862.05	
316	Mieten, Pachten und Benützungskosten	34'600		32'483		30'475.80	
317	Spesenentschädigungen	16'300		14'090		16'160.25	
318	Dienstleistungen und Honorare	284'317		258'187		259'662.92	
319	Übriges	14'425		14'040		18'624.65	
32	Passivzinsen	125'300		125'300		125'300.00	
322	Mittel und langfristige Schulden	125'300		125'300		125'300.00	
33	Abschreibungen	285'716		290'116		566'963.75	
330	Finanzvermögen	285'716		290'116		227'052.00	
332	Verwaltungsvermögen, zusätzliche Abschreibungen	0		0		339'911.75	
35	Entschädigungen an Gemeinwesen	2'113'938		2'053'605		1'891'838.25	
351	Kantone	1'344'618		1'308'385		1'184'774.20	
352	Gemeinden	769'320		745'220		707'064.05	
36	Eigene Beiträge	211'743		206'686		198'511.85	
365	Private Institutionen	114'260		103'938		93'253.90	
366	Private Haushalte	97'483		102'748		105'257.95	
38	Einlagen in Spezialfinanzierungen und Stiftungen	98'745		119'522		161'296.28	
380	Einlagen	98'745		119'522		161'296.28	
39	Interne Verrechnungen	462'716		468'716		445'880.50	
390	Interne Verrechnungen	462'716		468'716		445'880.50	

Laufende Rechnung (nach Arten)		Voranschlag 2013		Voranschlag 2012		Rechnung 2011	
		Aufwand	Ertrag	Aufwand	Ertrag	Aufwand	Ertrag
4	Ertrag		4'400'713		4'255'263		4'489'835.45
40	Steuern		2'659'500		2'520'300		2'614'134.55
400	Einkommens- und Vermögenssteuern		2'195'000		2'060'000		2'136'469.35
401	Ertrags und Kapitalsteuern		100'000		130'000		70'016.15
402	Grundsteuern		280'000		250'000		242'298.80
403	Vermögensgewinnsteuern		30'000		25'000		106'112.55
404	Vermögensverkehrssteuern		50'000		50'000		52'761.30
405	Erwerbschafts- und Schenkungssteuern		0		0		1'108.90
406	Besitz- und Aufwandsteuern		4'500		5'300		5'367.50
42	Vermögenserträge		49'260		43'860		58'691.65
420	Banken		20'000		15'000		26'389.85
421	Guthaben		9'000		8'000		10'493.80
423	Liegenschaftserträge des Finanzvermögens		20'260		20'860		21'808.00
43	Entgelte		621'634		644'033		748'597.20
430	Ersatzabgaben		26'500		57'000		107'531.00
431	Gebühren für Amtshandlungen		16'500		27'000		42'796.50
433	Schulgelder		37'500		48'600		50'855.95
434	Andere Benützungsgebühren, Dienstleistungen		355'000		334'955		338'924.58
435	Verkäufe		101'500		91'000		94'504.49
436	Rückerstattungen		81'634		82'478		110'739.08
439	Übrige		3'000		3'000		3'245.60
44	Anteile und Beiträge ohne Zweckbindungen		125'000		124'600		119'699.50
441	Anteile an Kantoneinnahmen		125'000		124'600		119'699.50
45	Rückerstattungen von Gemeinwesen		85'528		57'366		84'484.70
451	Kantone		85'528		57'366		84'484.70
46	Beiträge für eigene Rechnung		397'075		396'388		418'347.35
460	Bund		150		355		0.00
461	Kantone		2'792		1'867		1'981.35
462	NFA, Ausgleich		394'133		394'166		416'366.00
49	Interne Verrechnungen		462'716		468'716		445'880.50
490	Interne Verrechnungen		462'716		468'716		445'880.50
	Total Aufwand	4'398'414		4'287'787		4'466'625.99	
	Total Ertrag		4'400'713		4'255'263		4'489'835.45
	Aufwandüberschuss				32'524		
	Ertragsüberschuss	2'299				23'209.46	

Investitionsrechnung

Investitionsrechnung (nach Dienstbereichen)		Voranschlag 2013		Voranschlag 2012		Rechnung 2011	
		Ausgaben	Einnahmen	Ausgaben	Einnahmen	Ausgaben	Einnahmen
0	VERWALTUNG	0	0	0	0	15'675.30	0.00
020	ALLGEMEINE VERWALTUNG	0	0	0	0	15'675.30	0.00
506.01	eGovWeb-Portal, Software	0		0		15'675.30	
2	BILDUNG	50'000	0	21'000	0	0.00	0.00
290	UEBRIGES BILDUNGSWESEN	50'000	0	21'000	0	0.00	0.00
503.04	Sonnen- und Regenschutz Pausenplatz	50'000		0		0.00	
506.02	Anschaffung Informatik	0		21'000		0.00	
3	KULTUS, KULTUR UND FREIZEIT	0	0	0	0	64'676.35	0.00
340	SPORT	0	0	0	0	64'676.35	0.00
503.03	Sanierung Duscheräume Turnhalle	0		0		64'676.35	
6	VERKEHR	415'000	130'041	170'000	0	561'504.55	257'470.00
620	GEMEINDESTRASSEN	415'000	130'041	170'000	0	541'504.55	257'470.00
501.01	Neugestaltung Magdalenastrasse, Etappe 1+2	0		0		22'876.10	
501.02	Ausbau Schönfelsstrasse 2. Etappe	0		0		1'485.65	
501.03	Neugestaltung Magdalenastrasse, Dorfkreuzung	0		0		11'500.00	
501.04	Ein/Ausfahrt Breitastrasse-Hauptstrasse	0		0		25'708.20	
501.09	Magdalenastrasse Römermatta-Schlossmatta E4	0		100'000		1'200.00	
501.10	Trottoir Hauptstrasse Spisi/Spisiacher (GV 16.04.2010)	0		0		263'676.30	
501.13	Neugestaltung Magdalenastrasse, Schönfelsstrasse E3	0		30'000		600.00	
501.15	Verkehrsberuhigung Hauptstrasse Äbnet (GV 11.12.2009)	0		0		4'842.75	
501.18	Breitastrasse/Naturstrassenbereich	28'000		0		0.00	
501.19	Belagserneuerung Wiler vor Holz	127'000		0		0.00	
501.23	Belagserneuerung Längmoos-Selgiswil	260'000		0		0.00	
501.24	Naturstrassensanierung mit Schwarzbelag (GV 16.04.2010)	0		0		165'061.85	
501.30	Verkehrsberuhigung Schönfelsstrasse	0		25'000		0.00	
501.31	Verkehrsberuhigung Niedermuhren-Breitenr. (GV 16.04.2010)	0		15'000		2'083.05	
506.01	Gemeindefahrzeug	0		0		42'470.65	
611.01	Beteiligungen von Dritten		0		0		147'470.00
611.02	Beteiligung Dritter (Äbnet)		0		0		30'000.00
661.02	Kantonale Subventionen (Naturstrassensanierung)		15'650		0		38'000.00
661.03	Bundes Subventionen (Naturstrassensanierung)		17'456		0		42'000.00
661.04	Subventionen Kanton (Wiler, Selgiswil)		45'916		0		0.00
661.05	Subventionen Bund (Wiler, Selgiswil)		51'019		0		0.00

Investitionsrechnung (nach Dienstbereichen)		Voranschlag 2013		Voranschlag 2012		Rechnung 2011	
		Ausgaben	Einnahmen	Ausgaben	Einnahmen	Ausgaben	Einnahmen
630	WINTERDIENST	0	0	0	0	20'000.00	0.00
506.01	Anschaffung Schneepflug	0		0		20'000.00	
7	UMWELTSCHUTZ UND RAUMORDNUNG	496'800	648'400	985'030	480'480	353'572.50	188'322.65
700	WASSERVERSORGUNG	131'000	0	44'000	0	46'178.50	83'686.40
501.10	ZV Sodbach- Erweiterung Reservoir Holzacher	46'000		44'000		0.00	
501.11	Wasserleitung Hauptstrasse-Spisi	0		0		46'178.50	
501.12	Trinkwasserleitung Selgiswil	85'000		0		0.00	
610.01	Anschlussgebühren		0		0		82'152.40
611.03	Rückerstattungen Dritter (Spisi)		0		0		1'534.00
710	ABWASSERBESEITIGUNG	250'000	605'000	910'000	460'000	272'421.50	104'636.25
501.02	Rückerstattungen	0		0		45'046.00	
501.03	Abwässerkanalisation Dorfstrasse-Dorfmatte	0		0		161'607.55	
501.08	ARA, Kauf Einwohnereigenschaften	0		30'000		0.00	
501.09	Meteorwasser-Schutzmassnahmen	0		0		55.00	
501.11	ARA Kanalisation Spisi III-Spisiacher	0		0		20'883.15	
501.12	ARA Hauptkanal Breita	0		450'000		0.00	
501.13	Retentionsbecken Lettiswilbach	0		360'000		44'774.80	
501.17	Meteorwasserentlastungsleitung Bodematte	0		0		55.00	
501.18	MW-Trennung Gemeinde-Kantonalstrasse Breita hinten	250'000		0		0.00	
501.19	MW-Trennung Gemeinde-Kantonalstrasse Breita vorne	0		70'000		0.00	
610.01	Anschlussgebühren		0		0		30'000.00
610.02	Erschliessungsbeiträge		0		0		74'636.25
611.01	Rückerstattungen Dritter		110'000		60'000		0.00
611.02	Subventionen AfU (Heitenried West)		295'000		0		0.00
669.01	Entnahme Fonds Abwasser		200'000		400'000		0.00
720	ABFALLBESEITIGUNG	50'000	0	0	0	0.00	0.00
503.01	Abfallsammelplatz	50'000		0		0.00	
750	GEWAESSERVERBAUUNGEN	65'800	43'400	31'030	20'480	34'972.50	0.00
501.02	Hochwasserschutz Taverna	65'800		31'030		34'972.50	
660.01	Eidgenössische Subventionen		25'600		12'288		0.00
661.01	Kantonale Subventionen		17'800		8'192		0.00
9	FINANZEN UND STEUERN	66'000	0	45'000	0	128'194.45	0.00
940	OBLIGATORISCHE ZINSEN UND ABSCHREIBUNGEN	0	0	0	0	0.00	0.00
500.01	Kauf von Grundstücken (Bauland)	0		0		0.00	

Investitionsrechnung (nach Dienstbereichen)		Voranschlag 2013		Voranschlag 2012		Rechnung 2011	
		Ausgaben	Einnahmen	Ausgaben	Einnahmen	Ausgaben	Einnahmen
942	LIEGENSCHAFTEN DES FINANZVERMOEGENS	66'000	0	45'000	0	128'194.45	0.00
501.02	Schulhaus Pfandmatta	50'000		0		0.00	
501.03	Parkplatz Schlostrasse	0		0		128'194.45	
501.05	Treppe und Geländer Kirche-Schulhaus	16'000		45'000		0.00	
	Total Investitionsausgaben	1'027'800		1'221'030		1'123'623.15	
	Total Investitionseinnahmen		778'441		480'480		445'792.65
	Nettoinvestition		249'359		740'550		677'830.50